

SEMANA SANTA EN CASTILLA Y LEÓN 2022

ESPECIAL EL MUNDO / JUEVES 7 DE ABRIL DE 2022



J.M. LOSAJO

CASTILLA Y LEÓN

Devoción y arte en cada paso

EL MUNDO/ VALLADOLID

Han pasado dos años desde que la terrible pandemia irrumpiera en nuestras vidas, interrumpiendo el ritmo de nuestros ritos y celebraciones. Y aunque aún siga vigente el virus, poco a poco volvemos a recuperar las tradiciones como el que se vive estos días en los pueblos y ciudades de Castilla y León con la Semana Santa. Será la primera sin restricciones y con la recuperación de ritos y procesiones tras dos años suspendidos por el Covid-19. Arte, tradición, fervor religioso, pero también carácter popular, confluyen en uno de los principales acontecimientos que marca el calendario en Castilla y León. Desde el Viernes de Dolores hasta el Domingo de Resurrección se vivirá en las calles de toda la región un rosario de imaginería única cincelada en madera. Arte, tradición, fervor religioso, pero también carácter popular, confluyen en uno de los principales acontecimientos que marca el calendario en Castilla y León. Con ocho Semanas Santas declaradas de Interés Turístico Internacional (Ávila, Valladolid, Zamora, León, Salamanca, Palencia, Medina del Campo y Medina de Rioseco), cinco Nacional (Astorga, Burgos, Peñafiel, Ponferrada y Segovia) y nueve Regional (la Semana Santa de Aranda de Duero en Burgos, Sahagún en León, Burgo de Osma, Soria y Tordesillas, Toro, la procesión de los romances de Navaluenga en Ávila, el Viernes Santo en Bercianos de Aliste en Zamora) la comunidad posee la mayor oferta de producto turístico del país.

ÁVILA

La Semana Santa de Ávila, declarada de Interés Turístico Internacional desde 2014, constituye una gran expresión de arte y riqueza representada por los numerosos pasos que recorren la ciudad amurallada. Con sus 15 procesiones y 14 hermandades, es una de las más bellas de Castilla y León. El programa empieza el Viernes de Dolores con la procesión del Vía Matris, recordando los Dolores de la Virgen, con el paso del Stmo. Cristo de los Aflijidos y Ntra. Sra. de la Paz. El Cristo es el único de Ávila que procesiona con la cruz inclinada, no vertical como es habitual. La Se-

mana Santa de Ávila acoge una de las procesiones más importantes de Castilla y León, la del Cristo de las Batallas, que se celebra el Miércoles Santo. La imagen titular es un pequeño busto del siglo XV que acompañó a los Reyes Católicos en sus campañas bélicas, de aquí su nombre. Más de 300 hermanos con túnica y capuchón negro, y cingulo de esparto, iluminan con sus hachones el camino de su Sagrado Titular. Tres cofrades portan pesadas cruces y el silencio sólo lo rompen los tambores destemplados, los toques de corneta y las esquilas que llaman a la contemplación del sufrimiento del Salvador.

También es muy atractivo el Vía Crucis de Penitencia del Viernes Santo que preside el Cristo de los Ajusticiados, también llamado Cristo de la Buena Muerte. Por su parte, el Martes Santo se celebra en Ávila la procesión del Miserere presidida por la talla de Santa María Magdalena.

Y en su provincia merece la pena acercarse a conocer la procesión de los romances de Navaluenga, una tradición local, cuyos orígenes se remontan al siglo XVII, en la que dos cuadrillas de personas se retan en el canto de romances, escritos por Lope de Vega, durante la procesión de Jueves Santo.

BURGOS

La Semana Santa de Burgos se convierte en otro de los atractivos para visitar la ciudad. Es esta Semana Santa en que la mayoría de las cofradías que intervienen tienen su origen en la Edad Media, estando asociadas a algún gremio laboral: plateros, zapateros, yeseros, hortelanos, curtidores, etc.

Con el transcurrir de los tiempos, a las anteriores se unen las nuevas que se forman, y que tienen un carácter penitencial, además de los fines clásicos: atender a los cofrades en la pobreza, enfermedad y muerte, y, por supuesto, conmemorar la Pasión de Cristo.

En su territorio merece la pena acercarse a conocer la Pasión de Aaranda de Duero, donde Cinco hermandades y tres cofradías muestran su fe y devoción desde el viernes de Dolores al Domingo de Resurrección. En otras localidades como Lerma y Covarrubias se vive una Pasión muy especial donde los propios vecinos representan el pe-

regrinaje, muerte y resurrección de Jesús. En ambas localidades se concentran centenares de espectadores que esperan ver estas interpretaciones en las que participan unos 250 vecinos.

LEÓN

Esquila, clarín y tambor rasgan el silencio de la noche leonesa con sus peculiares toques de llamada, entonando seguidamente uno de los hermanos la secular frase: «*Levantaos hermanitos de Jesús, que ya es hora*». La tradición de la Semana Santa leonesa, que se remonta al siglo XVI, contempla por igual arte y devoción. Arte con los incomparables pasos que participan en sus procesiones; obras de los talleres de Juan de Juni, Gregorio Fernández, Luis Salvador Carmona, Víctor de los Ríos y Francisco Díez de Tudanca, entre otros. Devoción con sus dieciséis cofradías y Hermandades, sus cofrades, denominados popularmente «papones». A lo largo de diez días, desde la emocionante salida en la tarde del Viernes de Dolores de la antigua imagen de la Virgen del Camino, conocida popularmente como la del Mercado, y hasta la suelta de palomas en la mañana del Domingo de Resurrección, en la plaza de la Catedral, un total de dieciséis cofradías y hermandades penitenciales -algunas con más de cuatro siglos de existencia- organizan treinta procesiones, desfilan por las calles un centenar de espectaculares grupos escultóricos portados a hombros por los hermanos braceiros, organizan Vía Crucis procesionales, rondas lírico-pasionales, conciertos, pregones... todos ellos en medio de la mayor expectación popular.

La provincia leonesa concentra numerosos actos en distintos pueblos y localidades que bien merecen la pena una visita como Sahagún, Astorga y Ponferrada.

PALENCIA

Palencia mantiene activas cuatro de las cofradías penitenciales más antiguas que se crearon en la Vieja Castilla a partir del Concilio de Trento. Esto da una idea de la vitalidad de su Semana Santa y un motivo más para que se la haya declarado Fiesta de Interés Turístico Internacional.

Los tradicionales carracas son



Valladolid. Procesión General del Redentor durante la noche del Viernes Santo; en ella las 20 cofradías sacan 33 imágenes de la Pasión y Muerte de Jesús. / ICAL

sustituidas en Palencia por el original «tararú» que identifica las paradas y reanudación del desfile a través del toque de trompeta y el coro de niños. Gran tradición popular tiene «La llamada de Hermanos» convocando a los cofrades con toques de corneta y golpeando las puertas con varas durante las noches de la Semana de Pasión.

SALAMANCA

Es un escenario privilegiado para una fiesta delcarada de Interés Turístico Internacional. La belleza de sus tallas hace de ella una expectación mágica repleta de sentimiento. Una de las costumbres que viene de antiguo y que no se vio suspendida ni siquiera en tiempos de la República, es la celebración de 'Los Oficios' en la capilla de la vieja Universidad, junto a las cenizas de Fray Luis.

Es el Jueves Santo cuando se hace este acto litúrgico y académico, que entre los docentes está considerado como claustro extraordinario. Cuando antiguamente 'los oficios' se rezaban por la mañana, a los claustrales se les obsequiaba con un desayuno a base de chocolate, bizcochos y azucarillos.

Todos los catedráticos visten sus

galas académicas, hacen turno de vela y son incensados individualmente ante un cáliz introducido en una urna de cristal que suele ser colocada sobre un arcón del s.X.

SEGOVIA

La ciudad del Acueducto convierte sus calles y principales monumentos en el mejor escenario para el paso de las procesiones. Del conjunto de procesiones destaca el Vía Crucis Penitencial. Entre las tallas procesionales segovianas despunta, por su antigüedad, el Cristo de los Gascones que sale el jueves en el Vía Crucis de la parroquia de El Salvador.

Otra de las más llamativas es, la Procesión del Santo Entierro del Viernes Santo, que comienza en el barrio de Zamarramala y se dirige a la iglesia de la Veracruz, en cuyas inmediaciones esperan los Caballeros de la Orden de Malta (propietarios de la histórica iglesia). En el interior del románico templo se celebra el Sermón de la Soledad. Estos actos y cortejo reproducen los que en 1134 hacían los caballeros de la Soberana y Militar Orden

► CASTILLA Y LEÓN



Procesión y Vía Crucis organizado por la Junta de Semana Santa en Salamanca. / IICAL

Hospitalaria de San Juan de Jerusalén de Rodas y Malta.

SORIA

Aunque la historia de la Semana Santa es más reciente que la de otros lugares, sorprende su belleza. Desde 1887 en Soria solo existía la cofradía del Santo Entierro, que ha sido la generadora, en el transcurrir del tiempo, del resto de cofradías que han ido fundándose. Actualmente hay diferentes Hermandades, y cada cofradía realiza un desfile procesional en el que traslada sus imágenes desde la iglesia, donde canónicamente está constituida, hasta la Concatedral de San Pedro Apóstol, quedando en dicho templo las diferentes tallas. El Viernes Santo salen todas ellas, acompañadas de sus respectivas Hermandades, en una única comitiva. Cada una de las diferentes cofradías está consagrada a un pasaje distinto de la Pasión de Cristo, que puede ser de portar una o más imágenes, pero siempre circunscritas a lo que significa dicho pasaje, es decir, cada Hermandad tiene una exclusiva de un momento bíblico.

En su provincia destaca la de El Burgo de Osma. Cuenta con diferentes pasos, entre ellos un Cristo Resucitado del siglo XVI, copia de un original de Juan de Juni. Tam-

bién la de Ágreda cuenta con una gran tradición y se caracteriza porque la Cofradía de la Vera Cruz utiliza un traje del s. XVII llamado «felipecuarto», por estar inspirado en la moda de la nobleza en la época de este monarca. En la mañana del Viernes Santo, la Cofradía desfila por las calles de la villa siguiendo un protocolo secular.

VALLADOLID

Valladolid y su provincia se convierten en un enclave único para disfrutar de la Semana Santa al más puro estilo castellano. La Pasión de la capital del Pisuerga tiene una profunda raíz cortesana y cultural, dos tiempos: la Semana Santa que arranca en el siglo XV y la reorganización de 1920 a cargo del arzobispo Gandásegui y los escritores Cossío y Agapito y Revilla. En aquel año encontraron en los sótanos del entonces Museo Provincial de Bellas Artes (Palacio de Santa Cruz), desperdigados, muchos de los sayones que componían el historiado de los viejos pasos. Los cristos y las vírgenes estaban en los templos y tuvieron mejor conservación y trato, por ser imágenes de culto. Aquella histórica Semana Santa de los años veinte fue la consecuencia de una catástrofe que en lo artístico

aún perdura. Reunir de nuevo las piezas de aquella especie de puzzle a lo divino fue una aventura apasionante en la que todavía están los investigadores del arte imaginero.

En la provincia, son innumerables las manifestaciones religiosas siendo ala de Medina de Rioseco y la de Medina del Campo las más representativas junto con la Bajada del Ángel de Peñafiel que se celebra cada Domingo de Resurrección y la de la histórica villa del Tratado de Tordesillas.

ZAMORA

La Semana Santa de Zamora es el acontecimiento social y religioso más importante de la ciudad. Sus habitantes participan con fervor y austeridad de este sentir, que alcanza varios momentos muy intensos a lo largo de los diez días en que la ciudad se ve inmersa en sus procesiones que se remontan al siglo XIII, es una de las más antiguas y prestigiosas de España. Diecisiete son las cofradías que desde el Viernes de Dolores hasta el Domingo de Resurrección, convierten las calles de la ciudad en un museo vivo que siente la pasión, muerte y resurrección de Cristo, representándola con sus más de 40 pasos. Esta Semana Santa se ha conservado durante siglos, defi-



Semana Santa en Ávila. Procesión 'Vía Matris', de la Cofradía del Santísimo Cristo de los Afligidos, saliendo de la iglesia de Santa Teresa de Jesús. / IICAL

nida por la austeridad, silencio y oración. La antigüedad de sus cofradías se enriquece con la calidad de sus esculturas, las cuales se pueden ver en el Museo de la Semana Santa, que muestra 37 obras de la pasión, destacando el escultor más prolífico, Ramón Álvarez. Mantiene viejas costumbres, tradiciones y persona-

jes, como «El Barandales» y «El Merlú». En su provincia destaca la Semana Santa de Toro y la celebración del Viernes Santo en la localidad de Bercianos de Aliste en la que los cofrades, ataviados con sus túnicas blancas de lino que les servirán de mortaja el día de su entierro, salen en procesión.

DIPUTACIÓN DE ÁVILA



Plaza porticada de la villa de Arévalo con la iglesia de Santa María la Mayor en el fondo de la imagen. / E.M.

Una provincia auténtica que enamora a cada paso

D. M. ARRANZ / ÁVILA

Ávila es una de las provincias más auténticas de la comunidad, con un gran atractivo gastronómico, de naturaleza, patrimonial, y con una larga historia. Un territorio con una superficie de más de 8.000 metros cuadrados, con dos centenares y medio de municipios, es un plan ideal para disfrutar de una escapada de interior aprovechando esta Semana Santa.

Desde la Diputación de Ávila se promocionan rutas de Castillos y Palacios que recorren auténticos tesoros. Para los amantes de los castillos la ruta comienza en Arévalo. Es la principal población de la comarca de La Moraña y centro neurálgico de la misma. Su castillo, situado en un extremo de la ciudad, fue mandado construir a mediados del siglo XV por Don Álvaro de Zúñiga, y a su muerte pasó a manos de los Reyes Católicos. Continuando hasta Rasueros, hacia el sur, encontramos las ruinas del Castillo del Conde Nuño Rasu-

ra. La mayor parte de sus restos que aparecen en forma de bloques de cal y canto, se encuentran reutilizados para la parte externa del edificio religioso de la iglesia parroquial. Formando parte de las casas vecinas se conserva parte de el Torrejón que se presenta de fábrica de ladrillo mudéjar en las esquinas. En Cisca se alzan las ruinas del Castillo de Torralba. De orígenes desconocidos, lo que queda es de planta rectangular y la fábrica es de ladrillo, cal y canto. Lo más sobresaliente es un paredón en el que se encuentran abundantes mechinales con una saetera. Ese paredón equivalía a una estructura compuesta de cuatro plantas. A su alrededor parece que existiera un foso que rodearía toda la construcción.

Cerca de Rivilla de Barajas, junto a la N-501 que une Ávila con Salamanca, se encuentra el Castillo de Castronuevo. El recinto exterior, de aspecto militar y austero, posee numerosas troneras para tiro de artillería, sótanos aboveda-

dos y foso. El interior posee cuatro torres en sus esquinas y aloja restos de un palacio renacentista, con salas, galerías de arcos, columnas y escaleras. Seguimos nuestro camino hasta Narros de Saldueña y su Castillo del Duque de Montellano. Fue construido a finales del siglo XV por la familia Valderrábanos. Constituye un buen ejemplo de castillo-palacio levantado con ladrillo y tapial (argamasa), lo que lo relaciona con la arquitectura mudéjar. Más al sur, pasando por San Pedro del Arroyo y ya en dirección Ávila, podemos detenernos en Alamedilla del Berrocal, una pequeña pedanía de 100 habitantes, y visitar las ruinas del Castillo de Manzaneros. También pueden visitarse otras fortalezas en El Barco de Ávila, Mombeltrán, Arenas de San Pedro y Sotillo de La Adrada.

TURISMO ACTIVO

Si el visitante busca diversión en la naturaleza la provincia abulense es el mejor entorno natural que

se puede encontrar para practicar tus deportes favoritos. Con un gran número de empresas de turismo activo, se puede realizar desde un paseo a caballo entre las montañas, trekking, actividades de parapente en Peña Negra, y practicar rafting y piragüismo mientras se observa el majestuoso vuelo del águila real y la cigüeña negra. Pero también es un destino ideal para los amantes del golf, de la pesca y la caza de forma regulada, y el lugar donde disfrutar de grandes paisajes y de la naturaleza gracias a sus rutas cicloturistas. Las tierras llanas de La Moraña son el entorno ideal para practicar el deporte del ciclismo, ya sea de ruta o en bicicleta de montaña. Centenares de caminos, pistas y cortafuegos conectan los diferentes municipios de la comarca, entre campos de cereal, pinares y estepas castellanas. Las carreteras comarcales, poco transitadas y con buen firme en la mayoría de los tramos, y la planicidad de la zona, facilitan el ciclismo en ruta en tra-

mos poco exigentes. Si viajas en familia o con niños, es una de las zonas más seguras y sencillas. La gran cantidad de municipios, cercanos entre ellos, permite programar etapas cortas y realizar varias paradas. Arévalo, Madrigal de Las Altas Torres y Fontiveros son las tres localidades que forman el triángulo principal de La Moraña, y las ciudades con mayor número de servicios, por lo que puede ser interesante programar el final, o el descanso más importante, de tu ruta en ellas.

HUELLAS DE SANTA TERESA

La provincia abulense también es un destino señalado en este 2022 gracias al Año Jubilar concedido por el Papa Francisco con motivo del IV Centenario de la Canonización de Santa Teresa de Jesús, desde el 12 de marzo de 2022 hasta el 15 de octubre de 2023, es decir, un año y medio de duración.

La diócesis de Ávila, en colaboración con la Diputación abulense, ha diseñado nuevas rutas teresianas de peregrinación que transcurren por toda la provincia. Además de la ya existente entre Alba de Tormes y Ávila, se abren ahora tres nuevos caminos que atraviesan diferentes localidades que están relacionadas con la vida de la mística abulense.

El objetivo principal de estas nuevas sendas de peregrinación es que quienes realicen su recorrido puedan obtener la indulgencia plenaria. En el decreto de concesión del Año Jubilar Teresiano se señala que se podrá conseguir dicho Jubileo cualquier día del año, siempre que se peregrine al menos 100 kilómetros a pie o a caballo, o 200 en bicicleta, hasta cualquiera de los templos jubilares de la ciudad de Ávila. El recorrido siempre se realizará en diferentes etapas, hasta completar los kilómetros previstos. Pero además de poder conseguir el Jubileo, los peregrinos podrán disfrutar de un destacado patrimonio cultural y un innegable valor paisajístico por los cuatro puntos cardinales de la provincia de Ávila.

Estas cuatro rutas ofrecerán al peregrino un importante enriquecimiento espiritual. No nos olvidemos de que un cristiano no es tal si no se pone en camino, es decir, sale de su acomodo y se pone en marcha hacia el Señor. Además, esta metáfora del camino es muy importante para la propia Santa Teresa, hasta el punto de titular así una de sus obras más conocidas.

La Ruta Teresiana de los Caminos y Posadas con destino en Sotillo de La Adrada; Ruta Teresiana de la Salud hasta Becedas, en la comarca del Alto Tormes; Ruta Teresiana El Confesor desde la capital hasta Arenas de San Pedro; y De La Cuna al Sepulcro, esta última por las tierras llanas de La Moraña hasta Alba de Tormes, conforman las sendas que el peregrino puede recorrer.

DIPUTACIÓN DE ÁVILA

D. M. ARRANZ / ÁVILA

La provincia de Ávila fue pionera en Castilla y León en lograr la designación como Destino Turístico Starlight para la Sierra de Gredos Norte en el año 2013. Y en 2020 esa apuesta aumentó al conseguir, gracias al Parque Regional de Gredos, ser la primera zona de Castilla y León en conseguir la Certificación de Reserva Starlight. Un reconocimiento de carácter internacional obtenido por la excepcional calidad de sus cielos oscuros nocturnos que la convierten en el escenario ideal para disfrutar del astroturismo, o turismo de estrellas, con una variedad de experiencias para que la escapada al territorio abulense merezca la pena.

El presidente de la Diputación de Ávila, Carlos García, señaló tras la concesión de la Fundación Starlight «el orgullo» por recibir este sello que les «obliga a seguir trabajando para que el turismo de estrellas sea realmente un puntal, un hecho diferencial de nuestra provincia, que atraiga más visitantes durante más tiempo, que contribuya a dinamizar más la economía y que dé oportunidades para fijar población». Un reconocimiento que ponía en valor el trabajo permanente y de apoyo de la Institución provincial, y el alto nivel de implicación de los 28 municipios del entorno del Parque Regional de Gredos para que fructificase la solicitud. El cielo nocturno del parque tiene unas condiciones magníficas para la observación astronómica, con valores de oscuridad por encima de 21,5 mag/arcsec², un buen clima y una excelente transparencia atmosférica.

En el Parque Regional de Gredos se encuentran varios miradores astronómicos, destacando aquellos situados en municipios como San Martín del Pimpollar, Navarredonda de Gredos, Hoyos del Espino, Navalperal de Tormes, Santiago de Tormes, Zapardiel de la Ribera, Navatejares, Puerto Castilla, Umbrías y Nava del Barco. El turista puede disfrutar desde estos puntos de observación la naturaleza y el entorno, contando a su vez con información astronómica elemental pensada para un público familiar no especializado, además de ser accesibles para personas con movilidad reducida. Diversas empresas ofrecen actividades de astroturismo, como navegación nocturna en piragua, charlas sobre astronomía, talleres, manejo de telescopios, cursos de fotografía o cenas gastronómicas a la luz de las estrellas. También los alojamientos cuentan con acreditación starlight.

Stellarium Ávila es el nombre elegido por el Área de Turismo,



Imagen nocturna de la montaña durante una actividad de observación de estrellas. / E.M.

La Sierra de Gredos, epicentro del turismo astronómico

Asuntos Europeos y Energía de la Diputación Provincial para abarcar todas las actividades, promoción y desarrollo del astroturismo en las comarcas abulenses.

El proyecto astronómico se ha presentado tanto en la Feria Internacional de Turismo de Interior, INTUR, en Valladolid, como en la pasada Feria Internacional de Turismo en IFEMA en Madrid, y pasa por la construcción del Stellarium Ávila Center, un edificio vanguardista y sostenible para una experiencia astronómica inmersiva que se situaría en la Finca El Col-

menar, entre los puertos de Menga y El Pico.

Se prevé que su desarrollo se realice en los próximos años consolidando la apuesta de esta provincia por el turismo astronómico. Stellarium contará con fondos de recuperación Next Generation EU dedicados al programa de Planes de Sostenibilidad Turística en Destinos para su desarrollo, al ser uno de los 169 proyectos elegidos por el Ministerio para su financiación con 2,2 millones de euros y cuenta con el respaldo de la Junta de Castilla y León y de toda la provincia

abulense al ser un proyecto que abarca todo el territorio.

RIQUEZA NATURAL

El Parque Regional Sierra de Gredos no solo es un escenario idílico para la observación de estrellas sino que se presenta como una espectacular sucesión de lagunas, circos, gargantas, cuchillares, riscos, galayos y depósitos morrénicos para disfrutarlo también durante el día. Los amantes de la fotografía pueden retratar a numerosos ejemplares de cabra montés recorriendo cada uno de los rincones

de este espacio montañoso que corona el pico Almanzor, de más de 2.500 metros de altura, el techo del Sistema Central. Si el relieve convierte a Gredos en una bella y espectacular montaña, desde el punto de vista biológico su hábitat nos ofrece uno de los espacios más interesantes de toda Europa occidental.

Debido a su situación geográfica, a los fuertes desniveles y a la distinta orientación de sus laderas, la Sierra de Gredos puede considerarse como un auténtico paraíso para la flora. Las diversas especies vegetales aparecen distribuidas en pisos superpuestos que alcanzan su culminación en el piso alpino, el más interesante de todos ya que en él se han localizado un gran número de endemismos botánicos. También dentro de la fauna, la Sierra de Gredos destaca en esto: dos mamíferos y un anfibio, la cabra montés, la salamandra del Almanzor y el topillo nival abulense.

GASTRONOMÍA EXQUISITA

La provincia de Ávila también es un destino de interior elegido por el visitante gracias a su gastronomía. Destaca la carne avileña, una raza autóctona que cuenta con Indicación Geográfica Protegida siendo referente de la carne de vacuno en nuestro país gracias a las cualidades y matices, su textura tierna, la intensidad y autenticidad del sabor. El chuletón es el plato estrella, pero para los amantes de la carne también pueden degustar el cochinito, el cordero asado, o el cabrito.

Además hay otros platos típicos con productos de la tierra como las patatas revolconas, la sopa castellana, los judiones de El Barco de Ávila, los garbanzos de La Moraña, el Cocido Morañego, o la Monda de Mombeltrán.

Pero para paladear y maridar estos platos la provincia abulense tiene un gran potencial vitivinícola con la Denominación de Origen Protegido de Cebreros, gracias a vinos tintos, rosados, con la variedad Garnacha tinta, y blancos, con la Albillo Real. Para poner la guinda a la experiencia, el dulce por excelencia son las Yemas de Santa Teresa, símbolo de la zona y homenaje a la Santa. La Diputación de Ávila ha posicionado la marca agroalimentaria 'Ávila Auténtica' como referente de la gastronomía provincial, de la mano de los establecimientos de alojamiento rural y comercios minoristas para impulsar la notoriedad y el prestigio de los productos y de las empresas abulenses. Esta marca, que da cobijo a productores agroalimentarios, restaurantes, comercios y alojamientos rurales, se resume en tres palabras: Calidad, sabor y gastronomía

DIPUTACIÓN DE BURGOS



Los almendros ya están en flor en Poza de la Sal y en el Valle de las Caderechas los cerezos alcanzarán su máximo esplendor hacia finales de abril. / ENRIQUE RIVERO / DIPUTACIÓN DE BURGOS

Un viaje florido por la provincia de Burgos

BURGOS

La primavera está cerca, y no solo porque lo marque el calendario. La naturaleza, siempre sabia, hace ya semanas que va avisando de que llega el momento de saludar la nueva estación y disfrutar de esos espectáculos tan deseados que nos regala la primavera: las floraciones. Y aquí, de nuevo la provincia de Burgos sorprende con dos destinos muy apetecibles: Poza de la Sal, ya florido de almendros, y el Valle de las Caderechas, donde los cerezos alcanzan su máximo esplendor hacia finales de abril.

Y es que, gracias a su privilegiada biodiversidad (la provincia de Burgos la única provincia de España cuyos tres ríos desembocan en los tres mares que rodean la península ibérica, lo que permite un crisol de escenarios naturales tan rico como variados y opuesto, incluso), también en la provincia de Burgos es posible disfrutar de estas dos experiencias tan buscadas y fotografiadas. A continuación, dónde, cómo y cuándo.

LOS ALMENDROS EN FLOR DE FÉLIX

La temporada de los almendros en flor está en marcha y si hay un lugar en la provincia de Burgos

donde ir a disfrutarlos ése es Poza de la Sal, cuna de Félix Rodríguez de la Fuente. El espectáculo es aquí y ahora, lo cual hace que valga aún más la pena escaparse a llenarse de la energía de abrazar un árbol y mirar la vista y el karma ante el indescriptible espectáculo de un paisaje de almendros floridos. Si encima es en un sitio como Poza de la Sal, con peso histórico, natural y cultural en sí mismo, la escapada solo puede ser redonda.

Poza de la Sal está ya teñida de color blanco almendro y durante el mes de marzo los almendros que rodean la localidad rezuman magia, luz y blancura. Para descubrirlos se ha implementado una ruta sencilla de 4 kilómetros, apta para todos los niveles, también para familias con niños. Se puede realizar fácilmente con la nueva señalética integrada que permite seguir todo el recorrido de los almendros en flor y que, al igual que la flor del almendro, desaparecerá una vez termine la floración. También se puede seguir la ruta a través de dispositivos móviles gracias a códigos QR.

Además, la floración de los almendros en Poza de la Sal anuncia no sólo la llegada de la primavera, sino que también abre la programación medio ambiental que se dedica a Félix Rodríguez de la Fuente, natal de Poza de la Sal y una de las figuras más importantes y que-

ridas en materia de divulgación, conocimiento y descubrimiento de la naturaleza y los animales. Más información: www.pozadelasal.es

EL VALLE DE LOS CEREZOS EN FLOR

En un pequeño y poco conocido rincón del norte de la provincia de Burgos, se encuentra el Valle de Las Caderechas. Seguimos en la comarca de la Bureba, y aquí los paisajes los pintan los bosques, las extensiones de árboles frutales (manzanos y cerezos) y pequeños pueblos muy pintorescos, con una arquitectura popular muy bien conservada que hacen de este destino un lugar tan bucólico que diríase que es de cuento. 'El valle de las sensaciones', lo llaman. Toda la esencia del valle resumida en cinco palabras altamente inspiradoras.

El lugar siempre merece una visita. Pero si hay que marcar una época preferente en el calendario, ésa es abril, cuando, dependiendo de la meteorología, en Las Caderechas se extiende un espectacular manto blanco gracias a sus miles de cerezos.

Dieciséis pueblos con mucho encanto componen este 'valle de las sensaciones', cada uno con algo que decir, algo que mostrar, algo que contar. La principal puerta de entrada es Salas de Bureba, con sus abundantes casonas señoriales. Avanzando por una carretera estrecha y tranquila, ya es-

taríamos bien encaminados... Ya solo queda respirar y abrir bien los ojos para empaparse de la preciosa fusión de paisaje, primavera y pueblos con encanto.

Pero sin duda, en este valle hay que caminar y una de las rutas de senderismo más recomendadas es 'Las Canales de Madrid'. Un recorrido de dificultad baja, de 17 kilómetros y, dependiendo de la forma de cada uno y su capacidad de ensimismamiento con la naturaleza, puede durar de 6 horas a todas las que cada cual desee. Con salida y llegada en el pueblo de Rucandío, esta ruta permite disfrutar de cerca de los campos de cerezos, pero también adentrarse en los bosques de pinos y quejigos y sorprenderse con el paisaje de páramos y cortados rocosos circundantes. Todo ello en solo 17 kilómetros de ruta: un pequeño dato de todos los tesoros que encierra este valle de las sensaciones'. Más información: www.caderechas.com

BURGOS, ORIGEN Y DESTINO

Burgos es origen de la lengua castellana, del primer hombre europeo, cuna de leyendas, cruce de caminos, así como punto de partida de relevantes hechos históricos que han dejado un legado cultural, arquitectónico, artístico y etnográfico. A su vez, Burgos es destino para todos aquellos que buscan un viaje lleno de sensaciones donde el patrimonio, la naturaleza, la gastronomía y la historia van de la mano.

CUEVA DE VALPORQUERO



Vuelta al interior



DIPUTACIÓN
DE LEÓN

www.cuevadevalporquero.es



*Cueva de
Valporquero*

MELODÍAS DE PASIÓN



Uno de los grupos pertenecientes al Certamen de Toques de la Pasión en Ávila, realiza un 'selfie' con la muralla de la ciudad al fondo en la edición de este 2022. /ICAL



El cofrade del Cristo de Medinaceli, encargado de dar el toque del Tararú junto a la imagen del Cristo en la iglesia de San Miguel de Palencia en 2021. /ICAL

D. M. ARRANZ / VALLADOLID

El retorno de las celebraciones de Semana Santa a las calles y plazas de Castilla y León trae pareja la vuelta de la música cofrade, gracias a las bandas de las cofradías y hermandades de nuestra comunidad. Un regreso esperado tras las trabas sufridas el pasado año por las restricciones del Covid que impidieron las reuniones sociales para desarrollar esta actividad. Ya en el otoño empezaron a juntarse para desenfundar y afinar sus instrumentos de cara a ensayar esas piezas que resuenan durante las procesiones de esta semana de pasión.

Pasión en mayúsculas para estos músicos que hacen de las cornetas y tambores las melodías de esta fiesta en la calle interpretando marchas procesionales cuyo origen se sitúa en la segunda mitad del siglo XIX. En un primer momento eran marchas fúnebres, pero ya en el siglo XX será en Málaga cuando un militar y músico, Alberto Escámez López, componga las marchas para estos instrumentos que suenan en la actualidad. Clásicos que se fueron difundiendo por todo el territorio nacional para lle-

El esperado regreso de la música cofrade a las calles

gar hasta nuestra comunidad. También se han ido incorporando instrumentos como las dulzainas, o en algunos casos gaitas, idiófonos, como pueden ser las tablillas, carracas y matracas, y también las campanas.

La música, que en nuestra región era de corte militar, ha ido evolucionando hacia otros estilos musicales. Aunque también hay bandas municipales de música que acompañan en actos litúrgicos o traslados y participan en algunos de los conciertos o pasacalles entre bandas durante los días previos con un

matiz solidario, y en las jornadas centrales de la Semana Santa.

Las estaciones litúrgicas también tienen el apoyo de música vocal, en los momentos finales de las mismas, a veces a través de grabaciones, y en otras con cantos interpretados por el pueblo fiel. Como pueden ser las salves populares. Pero existe un factor importante como es el silencio. El respeto a las imágenes que procesionan por las calles. Para algunos como el ilustre Miguel Delibes, que llegó a simbolizarlo, se trata de un «silencio espeso, sombrío y doliente que encu-

bre y arropa una honda emoción popular». Muchas de las cofradías carecen de bandas, y en algunas otras ocasiones las bandas son ajenas a la cofradías, pero juntas generan una simbiosis perfecta para que el ciudadano de a pie disfrute con su paso durante los actos semanales, con el componente añadido de la vestimenta a lucir por los músicos cofrades.

Las músicas de Cuaresma, Semana Santa y Pasión en Castilla y León se encuentran reunidas en discos, y forman parte de la colección del musicólogo Joaquín Díaz.

Recuerdos que permanecen como el Himno de la Semana Santa de Valladolid, interpretado por la Banda y el Coro de la Escuela Municipal de Música 'Mariano de las Heras' del Ayuntamiento de Valladolid, bajo la dirección de Ángel Pérez y Natalia Abad, respectivamente. Un himno compuesto por el compositor vallisoletano Carlos Estébanez García que se presentó en el año 2014 y que sonará en la jornada del viernes 15 de abril, cuando la Banda EMMVA cierre la Procesión General de la Sagrada Pasión del Redentor del Viernes Santo, acompañando de esta manera a las veinte cofradías de Valladolid.

La música Sacra o sagrada, con origen en el cristianismo, también tiene protagonismo en algunas provincias como en Segovia. Allí la Fundación Don Juan de Borbón lleva cuatro décadas celebrando la Semana de Música Sacra en la que participa en una de sus actuaciones la Orquesta de Castilla y León con 'Música para cuerdas, percusión y celesta' de Béla Bartók. Músicas de otros siglos XVII y XVIII como la que interpreta Música Boscarecía, también presente en este ciclo con 'Salve Regina'.





Ayuntamiento de
Villaquilambre



Plaza de la Constitución s/n - Tl. 987 28 72 01 - Fax 987 28 72 16
www.villaquilambre.es



NUESTRA HISTORIA NO SE FRANQUICIA*

*Panteón de los Reyes de la Basilica de San Isidoro. Dicese de la conocida como "Capilla Sixtina del Arte Románico", donde se encuentran los más de 20 monarcas del Reino de León.

#LEÓN SOLO HAY UNO



DIPUTACIÓN DE PALENCIA

Patrimonio y arte para emocionar

D. M. ARRANZ / PALENCIA

La vuelta del sector turístico de Palencia a los niveles previos a la pandemia y captar a nuevos viajeros para la provincia son los objetivos cara a la próxima Semana Santa de la Diputación, que relanza su oferta turística con varias iniciativas para las dos próximas semanas.

La ampliación de los horarios al público de sus principales recursos, la edición de nuevos materiales promocionales, la elaboración de un nuevo audiovisual que se difundirá en las principales redes sociales, la organización de cuatro rutas guiadas por Tierra de Campos y la cooperación con la Diócesis, tanto en el nuevo Museo Territorial Campos del Renacimiento como en la apertura a las visitas de más de una veintena de templos y museos son algunas de esas medidas que está impulsando la Diputación de Palencia, a través de su Servicio de Turismo, con la cooperación del Servicio de Cultura, para reforzar el atractivo para el viajero en un momento en el que la población vuelve a pensar en vacaciones y viajes tras finalizar las mayores restricciones con motivo de la pandemia del coronavirus.

Tras dos años sin apenas disfrutar de los habituales días de descanso y ocio durante la Semana Santa, la Diputación de Palencia quiere aprovechar una de las épocas de mayor afluencia de viajeros a la provincia, atraídos por su mezcla de celebraciones y tradiciones religiosas, patrimonio artístico, recursos naturales, gastronomía y etnoturismo.

La institución difundirá los desfiles procesionales y actos religiosos y tradicionales propios de la Semana Santa, tanto de la capital como de otros municipios de la provincia. La Diputación ha querido subrayar esa celebración general con el lema elegido para su campaña de Semana Santa de 2022 'Santa Semana', que utilizará en todos los materiales y medios de difusión especiales preparados para la ocasión, donde promocionará una oferta para todo tipo de viajeros, llena de experiencias, arte, naturaleza, gastronomía, tradiciones.

Toda la información aparecerá en la página web www.palencia-turismo.es y en las redes sociales del Servicio de Turismo, que difundirán un nuevo audiovisual que invita a conocer el patrimonio artístico, histórico y natural, a disfrutar de la gastronomía, a emocionarse compartiendo las tradiciones de esta época del año... en definitiva, a través de los perfiles turísticos de la Diputación en las



Detalle de uno de los mosaicos en el Yacimiento de La Olmeda. / E.M.

principales redes sociales —Facebook, Twitter, Instagram y YouTube— se mostrará a la provincia como un destino idóneo para estas fechas.

Esta promoción da continuidad a la campaña que ya se desarrolló en las redes sociales coincidiendo con la Feria Internacional de Turismo (Fitur), en la que se contó con los influencers especializados en arte Sara Rubayo, Carlo Cuñado y Arte Viajero.

Una oferta que se ha promocionado la pasada semana en la Feria B-Travel en Barcelona, a través del stand institucional de la Junta de Castilla y León en este foro, que ha permitido a la institución disfrutar de un escaparate muy importante a nivel nacional e internacional, con especial relevancia a la hora de afianzar la presencia

del turismo catalán en esta tierra, ya que Cataluña es un mercado emisor de referencia para toda la comunidad.

#DESTINOPALENCIA

Por otro lado la Diputación también va a editar y distribuirá un nuevo folleto —con el título 'Santa Semana #DestinoPalencia'—, que recoge la información más destacada de la oferta turística de la provincia en estas fechas, que incluye los horarios especiales de los recursos turísticos y culturales que gestiona la propia institución: las villas romanas La Olmeda (Pedrosa de la Vega) y La Tejada (Quintanilla de la Cueva), el castillo de los Sarmiento (Fuentes de Valdepero), la Cueva de los Franceses y las embarcaciones del Canal de Castilla en Frómista y He-

rrera de Pisuerga.

El video promocional para esta Semana Santa, de apenas 60 segundos de duración utiliza mensajes directos como 'Siente la tradición', 'Emociónate con el arte', 'Disfruta el patrimonio', 'Disfruta en la naturaleza' y 'Navega por la historia', 'Saborea la autenticidad', con imágenes muy potentes que muestran la riqueza de esta tierra como destino preferido para aquellos que quieren disfrutar de un destino de turismo interior para pasar unos días.

En la presentación de estos productos turísticos, la presidenta de la Diputación de Palencia, Ángeles Armisen, abogaba por «atraer a esos visitantes que en estos momentos están buscando destinos próximos y seguros para disfrutar de nuestros atractivos como son

nuestro patrimonio histórico, nuestra naturaleza, nuestro paisaje, nuestra gastronomía o el propio enoturismo, además de esa Semana Santa que se vive intensamente tanto en la capital, donde fue declarada Fiesta de Interés Turístico Internacional, como en la práctica totalidad de nuestros pueblos».

La Villa Romana La Olmeda es la punta de lanza de los recursos turísticos de esta provincia de Palencia, tras su descubrimiento hace más de medio siglo en el término municipal de Pedro de la Vega. Una gran mansión rural del Bajo Imperio, del siglo IV d.C. con 4.400 metros cuadrados, y 35 habitaciones 26 de ellas decoradas con mosaicos policromos conservados in situ. Un espacio que puede visitarse de martes a domingo, de 10.30 a 18.30 horas, con la posibilidad de disfrutar de visitas guiadas en los teléfonos 979 119 997 / 670 450 143. También se ofertan visitas didácticas para escolares de Primaria, Secundaria y Bachillerato.

El deseo de la institución provincial estos días es «recuperar el sector a los niveles previos a la pandemia, como motor de la recuperación económica y un elemento imprescindible para los palentinos y el sector empresarial».

#PEDALEANDO POR EL ROMÁNICO

Desde la institución hay puestas en marcha varias propuestas que desde la sostenibilidad como 'Pedaleando por el románico' permite descubrir sus municipios.

La ruta planteada por Jesús Calleja es sin duda una gran oportunidad para mostrar este gran patrimonio artístico de la provincia que discurre entre las localidades de Aguilar de Campoo, Corvio, Matalbaniega, Villavega de Aguilar, Cillamayor, Matabuena, Bustillo de Santullán, Villanueva de la Torre, Salinas de Pisuerga, Barceñilla de Pisuerga, Barrio de Santa María y Vallespino de Aguilar, para regresar de nuevo a Aguilar de Campoo.

Esta ruta circular, de casi 60 km y poco más de 1.000 m de desnivel, con un nivel técnico difícil, permite conocer el patrimonio de esa zona del norte palentino además de disfrutar de la naturaleza, con amigos o en familia. Esta ruta enlaza con los grandes recorridos cicloturistas como el GR1 y el Camino Lebaniego Castellano, a la altura de San Cebrían de Mudá, donde puede visitarse la Reserva del Bisonte, y tiene también conexión con otras rutas destacadas como el Canal de Castilla, el Camino Natural del Románico Palentino o la Ruta BTT de las Cuencas Míneras.

CASTILLA Y LEÓN



Detalle de una de las piezas expuestas en el Museo del Renacimiento en Becerril de Campos. / E.M.

Un guiño al Renacimiento

D. M. ARRANZ / PALENCIA

La Diputación provincial ha organizado coincidiendo con esta Semana Santa la oferta turística 'Palencia en cuatro rutas'. Se trata de cuatro itinerarios por el sur de la provincia, de la mano de guías oficiales que mostrarán al viajero la historia y el arte que atesoran localidades de Tierra de Campos y del Cerrato. Dos de las rutas se han previsto para el sábado 9 de abril y otras dos para el Sábado Santo (16 de abril), siempre con salida a las 10:00 horas desde el primer templo citado en cada ruta y con los traslados por cuenta de cada participante. La primera ruta parte de la iglesia de San Hipólito, en Támara de Campos, para continuar por otros dos grandes templos de la zona: las iglesias de San Juan Bautista y de Santa Eugenia en Santoyo y Astudillo, respectivamente.

La segunda ruta —también el sábado 9 de abril— parte de la iglesia de Santa María la Mayor en Villamuriel de Cerrato; y seguirá por los templos de Santa María de la Asunción, en Dueñas; y de San Juan de Baños de Cerrato. El Sábado Santo se han programado las otras dos rutas: una incluye las iglesias de Husillos (Santa María), Amusco (San Pedro) y Piña de Campos (San Miguel-Museo Parroquial); y la otra ofrecerá visita guiada en tres joyas

del Camino de Santiago, como son las iglesias de San Martín de Frómista y de Santa María la Blanca de Villalcázar de Sirga, y el Real Monasterio de San Zoilo, en Carrión de los Condes. Es imprescindible la reserva previa en el teléfono 979 706 523.

CAMPOS DEL RENACIMIENTO

La Diputación de Palencia coopera con la Diócesis en el Museo Territorial Campos del Renacimiento, promovido entre ambas instituciones con el apoyo de la Junta de Castilla y León, y gestionado por la Fundación Las Edades del Hombre (www.camposdelrenacimiento.com). Inaugurado el pasado verano, será la primera Semana Santa que este atractivo recurso —distribuido en cinco sedes en cuatro localidades: Becerril de Campos, Cisneros, Fuentes de Nava y Paredes de Nava— se encuentre a disposición de los viajeros.

La comarca de Tierra de Campos destaca por ser cuna de la revolución artística y cultural que supuso el Renacimiento en la península ibérica. En cuatro de sus localidades (Becerril de Campos, Paredes de Nava, Cisneros y Fuentes de Nava) se puede ver una de las mayores concentraciones de arte renacentista de nuestro país. Localidades donde nacieron, vivieron y trabajaron en sus talleres algunos de

los protagonistas fundamentales para entender el Renacimiento en España. Campos del Renacimiento, por lo tanto, permite recorrer los mismos espacios en los que convivieron Pedro y Alonso Berruguete, Jorge Manrique, Alejo de Vahía o Francisco Giralte en estas cuatro localidades. El Museo Territorial Campos del Renacimiento es una herramienta indispensable para entender cómo el Renacimiento cambió la forma de vivir la fe y de mirar el mundo a través de un nuevo humanismo que da vida, espacio y sentimiento a cada obra de arte.

APERTURA DE MONUMENTOS

Una segunda línea de colaboración de la Diputación con el Obispado consiste en la puesta en marcha un año más del programa de apertura de monumentos, por el que una veintena de iglesias y museos de todo el territorio provincial abrirán sus puertas a las visitas de los viajeros, que podrán disfrutar de estos valiosos tesoros artísticos con un horario de mañana (11:00-14:00) y tarde (16:00-19:00) del 9 al 18 de abril. Entre esas fechas también dispondrá de horario especial (10:30-13:30 y 16:30-19:30) el Museo Diocesano, situado en el Palacio Episcopal de Palencia. Las iglesias incluidas en este convenio de apertura de monumentos se sitúan en Ampudia, Amusco, Astudillo,

Autillo de Campos, Becerril de Campos, Cervera de Pisuerga, Cevico de la Torre, Congosto de Valdeavía, Dueñas —con el Hospital de Santiago y la iglesia de Santa María—, Frechilla, Fuentes de Nava, Fuentes de Valdepero, Husillos, Palenzuela, Piña de Campos, Támara de Campos, Torremormojón, Villamediana, Villamuriel de Cerrato y Villambrales.

DESCUBRE EL PALACIO PROVINCIAL

La propia sede principal de la Diputación de Palencia, el Palacio Provincial, se añade como otra opción atractiva para los viajeros que acuden a la capital, mediante visitas guiadas y gratuitas, previa reserva en la Oficina de Turismo (Mayor, 31 o en el teléfono 979 706 523), que se ofrecerán a las 11:15 horas y a las 12:30 horas los días 9, 10, 14, 15 y 17 de abril; y en horario vespertino (17:00 y 18:15 horas) el Sábado Santo (16 de abril).

A unos diez kilómetros de la capital, en Fuentes de Valdepero, se sitúa otro atractivo edificio de la institución, el castillo de los Sarmiento, que abrirá de martes a domingo en horario de mañana (10:30-14:00 horas) y tarde (16:00-18:00 horas), con cita previa para reservar las visitas en los teléfonos 979 767 732 y 687 930 738. En la web www.villarromanalaolmeda.com puede consultarse todo lo

relativo a las visitas de los yacimientos romanos de La Olmeda (Pedrosa de la Vega) —que mantiene su amplio régimen de visitas habitual— y La Tejada (Quintanilla de la Cueva), que también abrirán sus puertas al público de viernes a domingo, así como el Jueves Santo.

CUEVA DE LOS FRANCESES

Por su parte, la Cueva de los Franceses, cavidad kárstica ubicada en el Geoparque Mundial Unesco Las Loras, ofrece un recorrido con maravillosas formaciones (mantos, coladas, estalagmitas y estalagmitas) tanto en horario matinal (10:30-14:00) como vespertino (16:00-20:00), visitable de martes y domingo, además del 18 de abril. Lunes de Pascua, festivo en varias comunidades de España: Baleares, Cataluña, Comunidad Valenciana, Navarra, País Vasco y La Rioja. En todo caso, la visita debe reservarse por teléfono (659 949 998).

Además, se encuentran a disposición del viajero las dos embarcaciones del Canal de Castilla. El barco Marqués de la Ensenada, en Herrera de Pisuerga (reservas en el 664 201 415) y el Juan de Homar, que permite desde la cuádruple esclusa de Frómista la insólita experiencia de recorrer el único tramo navegable de la ruta francesa del Camino de Santiago (reservas en el teléfono 673 368 486).

AYUNTAMIENTO DE SALAMANCA

Pasión y piedra, destino ideal para disfrutar del bono turístico 2x1



La pasión salmantina muestra imágenes de gran belleza con el incomparable marco monumental de fondo. / AYUNTAMIENTO DE SALAMANCA

EL MUNDO / SALAMANCA

Turismo de Salamanca está realizando una destacada por la reactivación económica, con la campaña. Salamanca 2x1: Esta iniciativa, pionera en España, cuenta con la colaboración de la Asociación Salmantina de Agencias de Viajes y la Asociación de Empresarios de Hostelería de Salamanca.

Salamanca te regala el doble: los visitantes pueden disfrutar en la ciudad del primer bono turístico cuya cuantía varía a tiempo real, conforme al precio fijado por cada hotel; por cada habitación reservada, el Ayuntamiento, a través de la concejalía de Turismo, regala otra al cliente, sin necesidad de ningún trámite administrativo.

Los usuarios sólo tienen que entrar en la plataforma de comercialización www.vitorsalamanca.com y tienen a su disposición los paquetes con un simple clic.

Salamanca 2x1 incluye además otros paquetes turísticos subvencionados por la Sociedad de Turismo, con la entrada en museos y visitas guiadas realizadas por el colectivo de guías oficiales.

Los bonos 2x1 constituyen una oportunidad única para disfrutar de una Ciudad Patrimonio de la Humanidad, que además este año celebra el XX aniversario de la Capitalidad Cultural europea.

SEMANA SANTA DE INTERÉS TURÍSTICO INTERNACIONAL

Tras dos años sin procesiones, Salamanca volverá a celebrar la Semana Santa: pasión y piedra vuelven a ser binomio en el tiempo de Pasión. El Ayuntamiento apuesta cada año por reforzar la promoción esta manifestación religiosa y popular. En colaboración con la Junta de Hermandades y Cofradías, organiza el concurso de fotografía del que cada año se elige la imagen

del cartel oficial. La concejalía de Turismo se encarga un año de la distribución del cartel en las principales ferias de turismo.

La Semana Santa salmantina goza de un merecido prestigio, fruto del trabajo de cofrades, instituciones y de los propios salmantinos que, año tras año, esperan con ilusión y fe su celebración. La riqueza artística de la imaginaria y el bello entorno monumental por el que discurren los pasos se funden en la Semana Santa salmantina con brillantez única y singular.

Cerca de 10.000 cofrades agrupados en 18 Cofradías, Hermandades y Congregaciones portan casi medio centenar de pasos formados por tallas que se remontan hasta el siglo XV con firmas como las de Carmona, Benlliure o Carnicero. El escenario iluminado por piedras centenarias brilla con fuerza en las noches. Recortadas aparecen las doradas siluetas de las dos Cate-

drales, la Clerecía, la fachada plateresca de la Universidad, el barroco de la Plaza Mayor, el convento de San Esteban o el milenario Puente Romano. Todo un espectáculo en un escenario único.

Un atractivo más, que se suma a los exquisitos rincones patrimoniales, sus productos turísticos novedosos, su destacada oferta museística y su gastronomía.

SIEMPRE ALGO NUEVO

La conmemoración del el XX aniversario como Ciudad Europea de la Cultura, contará con una atractiva programación especial. Pero además la ciudad acoge otras dos citas destacadas: El Festival "Semana del Siglo de Oro en Salamanca", en el mes de junio, un atractivo nuevo reclamo turístico de la ciudad, con un programa multidisciplinar que incluye recreaciones históricas, representaciones teatrales, conciertos de música, exposi-

ciones, jornadas gastronómicas, talleres y conferencias, entre otras.

El V Centenario del fallecimiento de Elio Antonio de Nebrija, el humanista más importante del Renacimiento y autor de la primera Gramática Castellana, que fue publicada en Salamanca en 1492, marcará también la programación cultural en la ciudad.

Visitar los museos y colecciones en la ciudad de Salamanca es una experiencia increíble. El Museo de Historia de la Automoción, Museo Taurino, el Museo del Comercio, el Museo de Art Nouveau Art Déco, Casa Lis, el Palacio de Monterrey, o "Monumenta Salmanticae" el Centro de Interpretación del Patrimonio Urbano, son un buen ejemplo de ello.

Las visitas a espacios arqueológicos, Cerro de San Vicente, Pozo de Nieve y Parque Arqueológico del Botánico, son también novedades atractivas.

Isabel.
21 años.
Socia desde 2021.

Me encanta ahorrar mientras compro



¿Vienes?

Hazte Socio, con la APP Mi Carrefour,
en nuestra web o en cualquiera de
nuestras tiendas en atención al cliente
www.carrefour.es/clubcarrefour/



El Club



¿Vienes?

DIPUTACIÓN DE SEGOVIA



Una familia disfruta de una actividad de naturaleza de El Safari Ibérico en la localidad de El Cubillo. / D. SEGOVIA

El destino ideal para disfrutar de una aventura en familia

D. M. ARRANZ / SEGOVIA

El mejor Turismo Familiar puede disfrutarse en la provincia de Segovia con un sinnúmero de atractivos que permiten que padres e hijos puedan compartir jornadas entrañables al aire libre disfrutando de parques naturales, pinares y bosques de variadas especies que conforman una buena parte de la geografía provincial. Como destacan desde Prodestur, el área encargado de la dinamización turística de la Diputación de Segovia viajar en familia «significa estrechar lazos y crear recuerdos que siempre os acompañarán». Con una amplia variedad de experiencias y aventuras de turismo activo esta provincia ofrece al visitante infinitas posibilidades porque «un viaje siempre es una aventura» ya sea con la gastronomía como eje, o con actividades de turismo activo. La provincia cuenta con más de 6.920 kiló-

metros cuadrados en los más de dos centenares de municipios donde la diversidad natural se une a un rico patrimonio monumental, cultural, industrial, gastronómico y arqueológico, rodeado de una apasionante historia para disfrutar de una escapada de Semana Santa. En todas las localidades se vive de manera intensa esta Semana de Pasión gracias a sus procesiones, destacando una larga tradición en Turégano, La Granja de San Ildefonso, Cuéllar o Riaza.

Pero Segovia es naturaleza, y Prodestur ambiciona su propuesta turística al desarrollo del plan 'Hoces de Segovia' bajo el lema 'Un mundo de sensaciones por tierra, agua y aire'. Se trata de 26 acciones, englobadas en cuatro ejes fundamentales: sostenibilidad y transición verde, eficiencia energética, transición digital y competitividad. La propuesta seguirá desarrollando

en el destino específico como son el astroturismo, el cicloturismo o el senderismo; pero además incorporará la exploración de otros yacimientos, como la señalización de rutas de geoturismo y se apuntan como novedades el turismo ecuestre y experiencias de realidad virtual. A su vez, el patrimonio cultural del destino elegido se encuentra muy bien representado, con catorce Bienes de Interés Cultural, además de diferentes conjuntos románicos de las villas.

Para disfrutar de la arquitectura popular y el turismo monumental por la zona de la Sierra, (por el sur o el nordeste de la provincia) se pueden visitar villas medievales como Sepúlveda, cuna del románico castellano, la villa de Pedraza, escenario de cine con el rodaje de la afamada serie '30 Monedas' de Alex de la Iglesia, la villa medieval de Madezuelo, bañada por el Pantano de Li-

nares, o conocer Ayllón gracias a sus visitas teatralizadas.

RUTA DEL COLOR

Con Riaza como punto de partida esta ruta te permite ver una serie de pueblos amarillos, rojos y negros que quedarán en el recuerdo para siempre. La localidad riazana, antigua aldea medieval de herreros, destaca por su Plaza Mayor porticada. A partir de ahí, a escasos 20 minutos se puede disfrutar del Hayedo de la Pedrosa, un relicto de bosque de hayas, insólito por su latitud tan meridional en Riofrío de Riaza. La ruta del color nos traslada a Martín Muñoz de Ayllón, cuyas casas están construidas a base de cuarcitas blancas y doradas, mezcladas con lajas de pizarra, dando a todo el caserío un tono amarillo armonioso. Pasando por Alquité, otro pueblo amarillo, para proseguir hasta Villacorta y ver el cambio del color

del paisaje. La tierra va adquiriendo un tinte de un rojo intenso debido a sus materiales ferruginosos, que permitieron durante siglos la explotación de su hierro en pequeñas ferrierías. Si queremos ver un pueblo negro, cogemos ahora, ya a la salida del pueblo, el desvío hasta Beceiril, cuyo emplazamiento casi a pie de sierra, lo convierte en refugio de paz. Sus tenadas y casas tradicionales de muros de piedra negra y rojiza rematados por tejados de enormes lajas de pizarra ofrecen gran interés, aunque varias construcciones actuales rompen su armonía. O El Muyo, a base de pizarras tanto en muros como tejados. Pero Madriguera o El Negrodo también desprenden esa gama cromática rojiza en sus construcciones.

PALACIOS Y CASTILLOS

Pero Segovia es tierra de Palacios Reales, como los de La Granja de San Ildefonso, o el de Riofrío, y de Castillos. Destacando en Tierra de Pinares el de Coca, Cuéllar, o el Castillo iglesia fortificada de Turégano, el de Castilnovo, o Pedraza, o el Alcázar, en la capital, que inspiró a Walt Disney. Una tierra con un rico patrimonio arqueológico con Cuevas como la de los Enebralejos, o yacimientos como el del cerro de San Isidro de Domingo García, el del Castillo en Bernardos, o Confloenta, una ciudad romana en el Yacimiento de los Mercados de Duratón.

A PIE, O EN BICICLETA

A la oferta especial para viajar en familia, se une otra de Patrimonio Industrial, de Senderismo, Rutas en Bicicleta, Turismo Arqueológico, de Observación de Estrellas, Enoturismo, gastronómico, Turismo Activo, de Naturaleza, Patrimonio Industrial, con toda la información accesible en www.segoviaturismo.es.

Prodestur ha creado recientemente un sello alusivo al paso del camino de Santiago por la provincia de Segovia en este Año Xacobeo. Se trata del camino desde Madrid, que atraviesa nuestra provincia, que se ve inmersa en la magnitud de lo que de peregrinaje, tradición y difusión de la cultura tiene el Camino de Santiago, cualquiera que sea el trazado del mismo.

Otro camino de peregrinación, el de San Frutos une la capital y la ermita de San Frutos, en el extraordinario paraje de las Hoces del río Duratón, que permite conocer gran parte del nordeste de la provincia. Un recorrido cargado de espiritualidad, de historia, de patrimonio, pero también de flora y fauna hasta llegar a uno de los ejes turísticos por excelencia como es el Parque de las Hoces del río Duratón donde se encuentra la colonia de buitres leonados más grandes de Europa. Este completa una oferta de naturaleza junto al Parque Nacional Sierra de Guadarrama o el Parque Natural Hoces del Riaza. Si buscas un plan familiar para estos días, la provincia de Segovia es tu destino.

GASTRONOMÍA

Una cocina con identidad propia

EL MUNDO / VALLADOLID

Estamos en tiempo de cuaresma y tal y como manda la tradición, el recetario de estos días introduce nuevas recetas arraigadas en la cocina popular castellana. En ella toma protagonismo el bacalao en sustitución de la carne como por ejemplo el bacalao a la tranca, y los platos de cuchara como el potaje de vigilia. Esta receta tradicional de Cuaresma y Semana Santa es un guiso habitual en las celebraciones y fiestas familiares de Semana Santa elaborado con legumbres que, a diferencia de los más habituales en nuestra geografía, se toma con bacalao en lugar de ir acompañado de ingredientes cárnicos de cerdo, por lo que es apta para cumplir los preceptos religiosos que piden que no se coma carne en esta época del año.

Junto a este guiso, estos días toman especial protagonismo en las procesiones las sopas de ajo, un plato de origen humilde muy arraigado en la provincia zamorana. Es costumbre tomarlo para desayunar en la madrugada del Viernes Santo, en la parada de la procesión de Jesús Nazareno, lo que ayudarán a entonar el cuerpo en medio de la fría noche de penitencia. También en Zamora tenemos el Dos y pingada, un plato típico que sirve de almuerzo en la mañana del Domingo de Resurrección después



Una familia degusta el 'Dos y pingada', plato típico del fin de la Semana Santa zamorana. / ICAL

de la procesión de la Cofradía de la Santísima Resurrección. Plato sencillo, humilde y contundente, compuesto únicamente por dos huevos fritos, dos o tres lonchas de jamón serrano pasados por la sartén y pan.

Estamos en tiempo de ayuno y abstinencia y de ahí que se evite ingredientes como la carne y se abogue por platos contundente y a la vez austeros a base de productos humildes, como la legum-

bre o la patata. Es habitual en algunos hogares cocinar las conocidas como patatas viudas, un ingenioso plato de patatas cocidas, diente de ajo y pimentón, que sirve tanto de acompañamiento o co-

mo plato único.

Junto con los guisos y platos de cuchara los vinos y bebidas toman especial protagonismo también en las calles. En León se utiliza el término 'matar judíos' para referirse al acto en el que se toma limonada elaborada a base de vino agua y azúcar. Se piensa que el origen de esta costumbre a la relación entre cristianos y judíos en la Edad Media. Los cristianos, ante la creencia de que los judíos envenenaban el agua, profanaban hostias sagradas durante las celebraciones del Viernes Santo y a los que se consideraban responsables de la muerte de Cristo, bajaban a la judería, junto al Barrio Húmedo, para vengarse. Para evitar la matanza, las autoridades permitieron esta bebida alcohólica, con la intención de que se emborracharan por el camino y no cumplieran sus amenazas. Era una medida extraordinaria ante la prohibición de beber durante la Pascua, época de abstinencia y ayuno.

Por último es de destacar el famoso hornazo con el que los salmantinos festejan cada Lunes de Aguas el fin de la Semana Santa. Una consistente masa rellena de lomo, chorizo, panceta y huevo que se come junto al Tormes para celebrar el final de la penitencia. En la actualidad se consume durante todo el año y se ha convertido en un gran embajador de la cocina salmantina.

Sol

Por fin llegó la primavera y con ella el sol se hace más notable. **Utiliza solamente gafas solares garantizadas y no te la juegues.**

Confía en los profesionales de la visión para el cuidado de tus ojos.

ÓPTICA SAN PABLO
tu salud visual

Plaza Rosarillo, 2 • Tel. 983 25 11 11 • VALLADOLID

DIPUTACIÓN DE SORIA



La Semana Santa, tiempo para disfrutar del turismo de Soria. / MARIO TEJEDOR

Súmale otros pasos a la visita: patrimonio, naturaleza y gastronomía en familia

HDS / SORIA

Soria es siempre una sorpresa. Costumbres, cultura y arte salen a la calle en la Semana Santa, de Interés Turístico en el caso de la capital, El Burgo y Ágreda. Pero en la visita a Soria aprovechando estos días de descanso familiar hay que dar otros pasos.

Con planificación, a través de cualquier oficina de turismo de la provincia, o sin ella, el viaje no dejará de sorprender al visitante, ya esté ávido de nuevas experiencias en la naturaleza, ligadas al patrimonio o maridadas con la gastronomía. Y si se trata de un viaje en familia, mejor que mejor.

La Ruta de las Icnitas es ideal pa-

ra un recorrido familiar durante esta época del año, con días más largos que el turista puede aprovechar para acercarse a estas huellas de dinosaurio fosilizadas de hace millones de años, en un amplio abanico de yacimientos en esta comarca de las Tierras Altas de Soria.

Esta ruta es perfecta para un recorrido con niños en un plan didáctico y divertido que ofrece al turista la posibilidad de descubrir pequeñas poblaciones, paisajes y entornos naturales que siempre sorprenden.

Y más rutas. Junto a la del Dueño, ese importante nervio para Castilla y León que empieza a dar sus primeros pasos en la provincia de Soria, encontramos la Ruta del



Cid. Un itinerario turístico y cultural con ejemplos en diversas localidades de la provincia, como Alcubilla de Avellaneda, Castillejo de Robledo o San Esteban de Gormaz.

Entre todos los destinos del turista en la provincia hay dos que deben marcarse 'en la parte superior de la bandeja': el Cañón del Río Lobos y la Laguna Negra.

Encajada entre paredes, esta laguna de origen glacial en medio de pinos y a 2.000 metros de altura es una visita indispensable. Y lo mismo ocurre con el Cañón, una de las primeras zonas protegidas de Castilla y León. Considerado uno de los paisajes más bellos de la provincia, este espacio natural protegido tiene diferentes accesos y áreas recreativas.

Dentro de los pueblos sorianos con encanto medieval encontramos Calatañazor, una pequeña villa de obligada visita, un viaje en el tiempo por sus calles empedradas y empinadas, sus casas de madera de sabina, su restaurado Castillo. Medinaceli, Yanguas, Ágreda, El Burgo de Osma, Vinuesa, Almazán... En todos ellos hay que hacer también parada y fonda. El tiempo para reservar mesa se da por descontado. El turismo gastronómico lleva una línea ascendente, en paralelo con la apuesta por la calidad de productos y establecimientos. El turista sigue degustando mantequilla, pero también torreznos, chorizo y toda una amplia gama de embutidos, trufas, costillas adobadas...



Dale un giro a tu Semana Santa



Dale un respiro, date una vuelta y acércate a Soria en Semana Santa.

Disfruta de Procesiones declaradas de Interés Turístico Regional; encontrarás miles de rincones y espacios naturales de gran belleza, la historia reflejada en espectaculares obras de arte; gastronomía de tradición y de vanguardia; y... de las pequeñas grandes cosas de la vida.

AYUNTAMIENTO DE SORIA



Las márgenes del Duero, con la muralla medieval restaurada, son un inmejorable circuito para el deporte. / MARIO TEJEDOR

Una naturaleza emocional que activa las inquietudes

JOSÉ ÁNGEL CAMPILLO / SORIA

El Duero arropa el oriente de la capital soriana con rumores de cascada en los azudes y de versos y leyendas entre San Juan de Duero, junto al monte de las Ánimas, y San Saturio. Emociones de naturaleza y versos de Machado y Gerardo Diego y leyendas becquerianas en un ciudad que mira al cauce no sólo desde célebres huellas románicas, sino también desde sus defensas. La muralla de las márgenes ha concluido su restauración y junto al puente se muestra la potencia excavada de la puerta medieval. Siguiendo aguas arriba, el paseo junto a la cerca une medioambiente y patrimonio. Y entrando por el postigo de San Ginés están las ruinas del mismo nombre y San Agustín

el Viejo y más allá el Mirón, paraje y mirador y ermita con su ábside románico y rústico. Un vestigio más junto a los excepcionales claustros de la concatedral y San Juan de Duero.

Arte y literatura, masa forestal de ribera y ecos de fauna, el paseo en las recuperadas márgenes del Duero es una inmejorable carta de presentación de Soria. Antes de adentrarse en el caso, merece la pena deambular por ellas, andando o haciendo deporte, ya sea en 'running' o pedaleando. Soria presume de espacios naturales y los cuida e integra para el disfrute ciudadano. Hay dos rutas señalizadas que parten del río (aparte de que a contracorriente se accede a la célebre Numancia), que llegan al cañón de Valhondo y el pico de Santa

Ana. Pero una ciudad en línea con los objetivos de sostenibilidad de la Agenda 2030 ha sabido preservar y mejorar sus espacios: el parque de la Dehesa, en pleno centro, despliega sus más de nueve hectáreas como estancia y parque botánico. Muy cerca de la ciudad, en dirección a Burgos, el monte Valonsadero añade casi 2.800 hectáreas al descubrimiento de la naturaleza, el ocio y la gastronomía y el perderse con varias rutas senderistas y ciclables. Todo un lujo para los vecinos y los visitantes, junto al cerro del Castillo que preside el núcleo y donde ha comenzado una nueva restauración a cargo del Ayuntamiento para sacar a la luz los centenarios muros y defensas.

El sosiego de las márgenes y esa naturaleza plena de emociones se

trasladan al núcleo urbano, punto para ampliar las inquietudes. Hay que tener en cuenta que todo queda muy a mano, pues Soria es una ciudad intensa pero recogida y a través del 'Metrominuto' uno puede informarse con facilidad de los tiempos y recorridos de puntos de interés y servicios. Un sencillo planero dispuesto en varios puntos, como pequeña plasmación más de los grandes compromisos del horizonte 2030, de los que Soria quiere ser pionera siguiendo un ambicioso plan de bienestar, sostenibilidad y cero emisiones.

Los amantes del arte pueden seguir la senda iniciada en el románico del río con las iglesias de San Juan de Rabanera y la famosa portada de Santo Domingo, sin dejar de echar un vistazo a Santa Clara

(en rehabilitación como centro cívico) o las edificaciones civiles en torno a Aduana Vieja (aquí no puede perderse uno el instituto donde dio clases Machado) o el palacio de los Condes de Gómara. En esta inmensa casona se ha producido la última de las grandes peatonalizaciones de Soria, una mejora de espacios urbanos que, como el viajero descubrirá, ha reducido o eliminado la circulación en la mayor parte del recinto histórico, con gran ventaja para los peatones.

Así que no es necesario cerrar calles en lo principal del recorrido de las procesiones de Semana Santa. Las procesiones se suceden desde el Domingo de Ramos. El lunes, un 'via crucis' procesional recorre las calles del barrio del Calaverón con la espectacular luz del atardecer. El martes, se produce el encuentro entre las cofradías de la Oración en el Huerto y la Flagelación. Y el Viernes Santo, la procesión general del Santo Entierro desfila con todos los pasos y cofradías, tras la nocturna de la Soledad en la víspera. El Domingo de Resurrección la procesión del Encuentro por la mañana da cuenta de la alegría pascual.

La visita a la plaza Mayor es obligada y no sólo por el conjunto que

► AYUNTAMIENTO DE SORIA



Palacio de los condes de Gómara, con su renovada urbanización superior / MARIO TEJEDOR



Un momento de terrazas en la capital antes de las procesiones (en la imagen, la Flagelación). / MARIO TEJEDOR



forman la Audiencia, el Ayuntamiento y la iglesia de La Mayor, donde la estatua de Leonor es muy popular para sacarse fotos. Desde allí puede empezarse un recorrido comercial y de hostelería para conocer las plazas y calles concurridas. El Collado con sus soportales es la arteria principal y junto al histórico Casino la estatua de Gerardo Diego invita a sentarse con el poeta. Una muestra más del respeto de Soria por su vínculo con la literatura, que a diversos recuerdos machadianos (por ejemplo, junto al instituto) ha añadido recientemente a un Bécquer de bronce junto a San Juan de Duero, muy cerca de un cementerio templario recreado para recordar la leyenda de 'El monte de las Ánimas'.

De El Collado parten las calles hacia las plazas de concurridas terrazas. Son lugares típicos para charlar o degustar la gastronomía soriana, en la que no puede faltar el torrezno. Hay muchos espacios, tanto en el callejero como en las zonas naturales de las márgenes y Valonsadero. El visitante los descubrirá con sólo andar unos pocos minutos o preguntar a la amable gente de Soria.

Si además quiere adquirir productos de la tierra, el mercado mu-

nicipal de la plaza de Bernardo Robles ofrece una representación de calidad. Allí se ubica también la Lonja de Soria, donde podrá satisfacer su interés por las setas de primavera y la célebre trufa negra (el mundo micológico es uno de los fuertes de Soria) y otros comestibles de temporada.

OFICINAS Y RUTAS

En las márgenes, junto al puente de piedra, se ubica el Centro de Recepción de Visitantes, donde el viajero puede obtener toda la información necesaria para su visita. Si no comenzó a conocer Soria desde el Duero, un buen punto de partida sería la plaza de Mariano Granados. Un amplio recinto peatonalizado desde donde partir hacia El Collado o la Dehesa y el Museo Numantino, con los vestigios de la famosa ciudad y de la historia provincial. Allí también se ubica la segunda oficina municipal.

El Centro de Recepción abre en Semana de 10.00 a 14.00 y de 16.00 a 20.00 horas. Por su parte, el punto de Mariano Granados lo hace de 10.00 a 14.00 y de 16.00 a 19.00 horas. El domingo, de 10.00 a 14.00. Si

se viaja en familia, no hay que olvidar el plano infantil, una pequeña joya de información y diseño.

De Mariano Granados parten las rutas guiadas. En estos días están disponibles las del centro de la ciudad y la de la orilla del Duero. La primera supone un paseo por las iglesias, palacios e historias de la población, con sus templos y casernas, y sin perder de vista la fuerte presencia de Machado. En la segunda, titulada 'Monjes, monasterios y ermitaños', a emblemas monumentales como San Juan de Duero o San Polo, se une la ermita del patrón San Saturio, colgada de una peña. Y a la inexcusable presencia machadiana se agregan las voces de Bécquer y Gerardo Diego.

Los interesados en participar deben realizar una inscripción previa. Las oficinas también compartirán todas las referencias de activi-

dades culturales y deportivas, entre cualquier otro dato que solicite el viajero. En su caso, se puede recurrir a la web municipal turismo-soria.es, con completos recursos.

ACTIVIDADES Y COMERCIO

Tras el paseo y el conocimiento, se ofrece un tiempo para las compras. La oferta comercial de Soria se dinamiza y abre sus productos a los visitantes. Abril coincide con la puesta en marcha de la campaña 'Aquí hay premio', una iniciativa que impulsa la Cámara de Comercio y en la que participa el Ayuntamiento. Son 8.000 euros en premios (vales de 350) para incentivar las adquisiciones y mostrar el moderno tejido del sector. Participa casi un centenar de establecimientos en una variedad de sectores que van del textil al hogar, la fotografía, las papelerías o centros de estética.

Las compras, la gastronomía, el deporte, el deambular, la hostelería y la historia arropan a una ciudad de actividades culturales, con unos Cines Mercado de proyecciones diarias. El concierto de marchas procesionales tendrá lugar el Sábado Santo, a las 12.30 horas en la iglesia de El Salvador. Con la Banda de Música, forma parte de un ambicioso programa de representaciones y ciclos en ebullición en primavera. Jornadas de la Novela Histórica, música coral, teatro, actuaciones infantiles y ritmos modernos se suman hasta la antesala del verano. Allí será el tiempo de festivales como 'Enclave de agua', internacional de música afroamericana, o la feria del libro Expoesía. Y es que Soria es un epicentro de actividad, con citas como el Otoño Musical Soriano, el Festival de las Ánimas o el Certamen Internacional de Cortos.

ALMAZÁN

La Vera Cruz y el Santo Entierro, fervor y devoción

V.R.A. / SORIA

Tras dos años esperando debido a la pandemia que ha provocado que los cofrades tuvieran que guardar sus trajes en el armario esperando la tan ansiada vuelta a la 'normalidad', la Semana Santa de Almazán retorna hoy con fuerza a la villa gracias al Concierto de Marchas Proceionales a cargo de la Banda Municipal de Música que tendrá lugar en la Iglesia de San Pedro. Un preludio musical que sirve para abrir boca de los actos y procesiones que se celebrarán los días siguientes marcados por la sobriedad, la austeridad y la devoción. En Almazán destacan los actos organizados por las Cofradías de la Vera Cruz, fundada en 1643, y del Santo Entierro, fundada en 1676, y que junto a la parroquia perfilan el devenir de estos días. Para su organización cuentan con la colaboración del Ayuntamiento. Estas Cofradías participan en el Vía Crucis del Viernes de Dolores, la procesión del Miércoles Santo de la Vera Cruz, la procesión del Santo Entierro del Viernes Santo y la procesión del Encuentro del Domingo de Resurrección.

La Semana Santa arranca hoy, Viernes de Dolores, con un Vía Crucis que comienza a las 20.30 horas desde la iglesia de San Pedro en un itinerario por diferentes calles para terminar en el mismo punto. Durante el recorrido se realizarán las estaciones de penitencia rememorando el camino de Jesús hasta el Calvario.

Mañana, Sábado de Pasión, 9 de abril, tendrá lugar el Pregón de Semana Santa que se celebrará tras la misa que el obispo de la Diócesis de Osma-Soria, Abilio Martínez, oficiará en la iglesia de San Pedro. Será el propio obispo el encargado de pregonar la Semana Santa adnamantina. En este punto, el secretario de la Cofradía del Santo Entierro, Daniel Bartolomé, explica que fue en 2019 cuando se pregonó la Semana Santa adnamantina por primera vez y han decidido dar continuidad a este acto tras el parón obligado con motivo de la pandemia. Finalizado el Pregón, la Cofradía del Santo Entierro hará entrega al Ayuntamiento de Almazán del distintivo de Cofrade de Honor. El Cuarteto de cuerda Keltiberói acompañará musicalmente este acto.

El Domingo de Ramos comenzará a las 10.30 horas con una misa en Santa María de Calatañazor. A las 11.30 horas tendrá lugar la Congregación de la Cofradía del Santo Entierro en las Escuelas Parroquiales para recoger las palmas y ramos que serán bendecidos a las 12.00 horas en la plaza Mayor. Acto seguido se celebrará la conmemoración de la entrada de Jesús a Jerusalén con la Procesión de la imagen de Jesús en la Borriquilla hasta la iglesia de San Pedro. Tras la misa, se procesionará en formación hasta la plaza Mayor donde se celebrará, bajo los soportales del Ayuntamiento, la subasta de pasos para la procesión del Miércoles Santo.

Mientras, el Martes Santo a las 19.00 horas tendrá lugar una celebración penitencial en la iglesia de Santa María de Calatañazor.

La procesión de la Vera Cruz, en la que también participa el Santo Entierro, tiene lugar el Miércoles Santo, con la subida de sus tres imágenes a la iglesia de Campanario desde la ermita de Jesús, donde se encuentra el paso de la Virgen de la Soledad, titular de la hermandad. La cita es a las 21.00 horas. También se lleva la Cruz desnuda con el sudario, emblema de la Vera Cruz. En el cortejo desde la ermita de Jesús participan las dos cofradías, junto a autoridades religiosas, civiles y militares. Una vez terminada la procesión, cada cofradía partirá en formación para recorrer el camino de regreso a sus respectivas sedes.

El Jueves Santo la llamada es a las 19.30 horas para la congregación de la Cofradía del Santo Entierro en la parroquia de Santa María desde donde se partirá en desfile procesional hasta la iglesia de San Pedro para participar en el 'lavatorio de pies'. A las 20.00 horas, se celebrará la Misa de la Cena del Señor en la iglesia de San Pedro tras la que se realizará la subasta de las imágenes para la procesión general del Santo Entierro del Viernes Santo. A las 22.00 horas tendrá lugar la Procesión del Silencio en la que partiendo de la iglesia de Santa María, la Cofradía del Santo Entierro, con la imagen de Jesús Crucificado, iniciará el recorrido por las calles de Almazán hasta la plaza Mayor donde se hará una parada de silencio, oración y refle-

xión para, después, iniciar la procesión en la que se realiza 'el canto' a Jesús Crucificado. A las 23.00 horas, Hora Santa en la iglesia de San Pedro.

SANTOS OFICIOS

El Viernes Santo (15 de abril) tendrá lugar un Vía Crucis en la iglesia de San Pedro a las 12.00 horas. Por la tarde, a las 17.30 horas, congregación de las dos cofradías en la plaza Mayor para participar en los Santos Oficios que tendrán lugar a las 18.00 horas en la iglesia de San Pedro. A las 21.00 horas, Procesión del Santo Entierro. Presidida por las autoridades, la imagen titular de la Cofradía del Santo Sepulcro recorre diversas calles de la villa para llegar a la ermita de Jesús donde permanece el resto del año. Una vez terminada la procesión se realiza en la plaza Mayor la congregación de las cofradías, autoridades y resto de fieles para rezar un responso por los hermanos fallecidos. Acto seguido en los parroquiales se dará la enhorabuena a los estandarteros y se ofrecerá una limonada.

El Sábado Santo se celebra una vigilia pascual en la iglesia de San Pedro.

Por último, el Domingo de Resurrección, 17 de abril, la cita es a las 11.15 horas. Por un lado, la cofradía del Santo Entierro se reúne en la parroquia (plaza de Santa María) para realizar el desfile procesional con la imagen de Jesús Resucitado, portado a hombros por las Hermanas de la Cofradía hasta la plaza Mayor. Por otro lado, la Cofradía de la Vera Cruz desfila en procesión con la imagen de la Virgen de la Alegría partiendo desde San Vicente.

A las 12.00 horas en la plaza Mayor tiene lugar el encuentro de Jesús Resucitado con su Madre, la Virgen. A continuación, se retira el manto de duelo a la Virgen y se hace entrega, por parte de la Cofradía del Santo Entierro, de los ramos de flores en manos de los estandarteros además de regar con pétalos el paso de las imágenes. Suenan repiques de campanas anunciando que Jesús ha resucitado. Seguidamente se marcha en procesión con ambas imágenes acompañadas de Cofradías, Banda Municipal de Música y autoridades hasta la iglesia de San Pedro don-



Este año el Pregón de Semana Santa correrá a cargo del Obispo de la Diócesis de Osma-Soria, Abilio Martínez. / HDS

de se realizará la celebración de la Misa de Pascua que será cantada por la Coral Polifónica de Almazán.

Las dos cofradías de Almazán, el Santo Entierro y la Vera Cruz, suman alrededor de 1.160 cofrades, aunque procesionan muchos menos. La Vera Cruz data del siglo XVII y su máximo representante es el alcalde, cargo que rota de forma

anual. El cargo no está reservado únicamente a los hombres: hay ocasiones en que la alcaldesa ha sido una mujer.

El Santo Entierro está formada por 550 cofrades, de los que salen en procesión «unos 150», informó Daniel Bartolomé, secretario de la hermandad que apuntó que los dos años de pandemia han segado el número de cofrades. Su máximo

CASTILLA Y LEÓN



El Santo Entierro y la Vera Cruz reúnen a más de 1.000 cofrades aunque procesionan menos / HDS



Sobriedad, austeridad, fervor y devoción caracterizan la Semana Santa adnamatina. / HDS

representante es el estandarero. Desde hace unos años, la cofradía tiene también una estandarera. Este año ocuparan el cargo Gregorio Ormazábal Rupérez y María Jesús Jodra Antón. Los miembros de esta cofradía visten túnica larga negra, con una golilla blanca almidonada. A la espalda llevan prendida una esclavina triangular, y el sombrero de tipo teja, con las alas en

los laterales. El Santo Entierro conduce la procesión del Silencio, con la imagen de Jesús crucificado, desde Santa María. Este día, a las 00.00 horas, la plaza Mayor de Almazán es escenario de la rompida de la hora, a cargo de la Banda de Cornetas y Tambores de la Vera Cruz que es, tal y como destaca el concejal de Festejos del Ayuntamiento, Oscar Pacheco, «quien se

encarga de organizar la Exaltación del Tambor, la Corneta y el Bombo invitando a diferentes agrupaciones de otras provincias, sin embargo este año por precaución, han decidido dejar aparçada». Los miembros de la banda «visten túnica y capirote negro y fajín y capa verde. Mientras, el traje de cofrade es un traje negro con camisa blanca y corbata negra y capa castellana ne-

gra y sombrero bicornio pero, además, todos los personajes que desfilan caracterizados como las alegorías, los romanos, la Verónica, Jesús con la Cruz a cuestras, las Manolas... Así como todos los niños que procesionan representado a diversos personajes de la Semana Santa, todos ellos también son cofrades», apunta Pacheco.

En Almazán hay personas que

pertenece a las dos cofradías, aunque generalmente sólo se participa en la Semana Santa en una de ellas.

Este año, explica Bartolomé, se ha intentado mantener el programa similar al de años anteriores, «lo único que se ha eliminado, por precaución, es el concurso gastronómico de dulces al que acudía mucha gente».

MEDINACELI

La Pasión en un marco irrepetible

A.C. / SORIA

La Semana Santa cobra una nueva dimensión cuando se contempla en Medinaceli. Quizás no sea la más concurrida, la que más pasos saca o la que presenta tallas más espectaculares, pero las propias calles de la localidad crean una atmósfera que invita a la reflexión y el recogimiento. La sobriedad no sólo está entre los cofrades, también entre muros de piedra y estampas únicas, como las que brinda el arco romano, al paso de las procesiones.

La localidad mantiene intactas sus tradiciones desde hace más de cuatro siglos, aunque hay cofradías de cuño más reciente. La Vera Cruz, el Santo Entierro y La Piedad agrupan a decenas de cofrades que procesionan desde el Domingo de Ramos hasta el Sábado Santo, aunque es la celebración del Vía Crucis la que suele dar paso a las celebraciones de Pascua.

La Semana Santa occitana también luce una docena de pasos de distintas épocas. Por nombre el Cristo de Medinaceli, que procesiona en Sábado Santo; y el Jesús Nazareno de Medinaceli, que lo hace el Domingo de Ramos y el Jueves Santo, pueden resultar las más conocidas. La talla original del



Los cofrades de la Vera Cruz portan un paso junto al arco romano de Medinaceli. / HDS

Cristo de Medinaceli se encuentra en Madrid y es quizás la que mayor renombre ha dado a la advocación al ser Señor de la villa y corte. Y es que, efectivamente, su origen está ligado a los Duques de Medinaceli. La propia localidad soriana recoge el nombre y la tradición.

No obstante no son las únicas tallas reseñables. La Oración en el Huerto, la Humildad, Jesús Atado a la Columna, Jesús con la Cruz a Cuestas, La Piedad, el Cristo de las Enaguillas, dos Sepulcros que unen sus destinos en Viernes Santos, La Soledad o La Dolorosa com-

pletan un patrimonio que enlaza arte, sentimiento, tradición y fe.

Todo ello se enmarca en el mejor de los enclaves posibles, la propia Medinaceli. Las imágenes son sobrecogedoras. Más allá del fervor y teniendo en cuenta el momento que se conmemora, ver pa-

sar las tallas junto al único triple arco romano de España es algo que sólo se puede vivir en la localidad occitana. Súmese a ello la sobriedad del convento de Santa Isabel de las Hermanas Clarisas en el Vía Crucis o los Santos Oficios, la majestuosa colegiata o la sencillez de la ermita del Beato Julián, el papel histórico del Humilladero a los pies del último tramo de carretera que da acceso a la villa... Un marco que acoge como pocos la sobriedad y el sentido de reflexión que acompaña a la Semana Santa.

En los últimos años también se han celebrado actividades para promover que estas tradiciones, inalteradas desde el siglo XVI aunque enriquecidas con el tiempo, perduren. Por ejemplo, en otros años en Sábado Santo se realiza una procesión infantil para que los pequeños cofrades comiencen a vivir los actos desde dentro.

Con todo ello conjugado, la Semana Santa de Medinaceli invita a descubrirla tanto con la vista como en el sentimiento. Durante todo el año sus enormes valores históricos y patrimoniales atraen a miles de turistas. En estas fechas, además, sus calles se salpican de sentimiento. Lo de 'la ciudad del cielo' quizás no sea sólo por la ubicación.



Excmo. Ayuntamiento
de **Medinaceli**

CON 20 SIGLOS DE HISTORIA



ÁGREDA

Los 'felipecuartos' se enfundan el chupín y el sombrero

NURIA FERNÁNDEZ / SORIA

La Semana Santa de Ágreda ha sabido conservar la historia y la honrada tradición religiosa castellana gracias a la labor de la Cofradía de la Vera Cruz, fundada en el siglo XVI.

El valor escultórico de los 14 pasos procesionales y la vestimenta de los 'felipecuartos' otorgan la singularidad de la Semana Santa de la población soriana, declarada de Interés Turístico Regional.

Después de dos años sin celebraciones por la pandemia sanitaria, este año, los cofrades agredenses retoman los actos religiosos en los que volverán a lucir sus trajes de época que hacen viajar al pasado y que, a su vez, otorgan de solemnidad los pasos procesionales.

El Viernes Santo es el día central de la Semana Santa agredense, con dos procesiones, la de las Siete Pa-

labras, por la mañana, en la que se traslada el Calvario de Santa Mónica de la iglesia de San Juan a la parroquia, y la del Santo Entierro, por la tarde, con los 14 pasos. En esta última, como es tradición, sale en primer lugar el paso del Calvario, desde la parroquia hasta la iglesia de San Juan, donde se unen con el resto de los pasos. Este año, de manera excepcional, se evitará el encuentro con la Dolorosa, que se hacía en este punto, para evitar aglomeraciones por la pandemia.

La cofradía de la Vera Cruz es una de las más antiguas de Castilla y León, fundada el 7 de abril de 1556. En la actualidad, con 70 cofrades, se enfrenta al problema del relevo generacional para asistir a los desfiles procesionales, como así explica el hermano mayor, José Vicente Ruiz.

Los cofrades han adoptado el sobrenombre de 'felipecuartos' por la

indumentaria que lucen en Semana Santa y que se asemeja a la de la nobleza en el reinado de Felipe IV. El traje se compone de diferentes variedades, que se emplean en función de los servicios religiosos. En las procesiones todos los hermanos visten el traje de gala, a excepción de los cofrades entrantes, encargados de llevar el paso del Santo Cristo de la Cruz a Cuestas, que lucen el traje de media gala.

El traje de gala está compuesto de sombrero ancho, chaleco, chupín (especie de chaqueta de raso con pliegues en la parte de atrás), calzón, medias, zapatos, de color negro y gollilla, chorrera, pañuelo y guantes de color blanco. A ello se añade una cola de tres metros que los hermanos llevan plegada en el brazo y que extienden a la salida de la procesión del Viernes Santo. Destaca el traje de los alumbrañtes, que son el grupo de niños que



Uno de los cofrades ataviado con el traje de 'felipecuartos'. / MARIO TEJEDOR

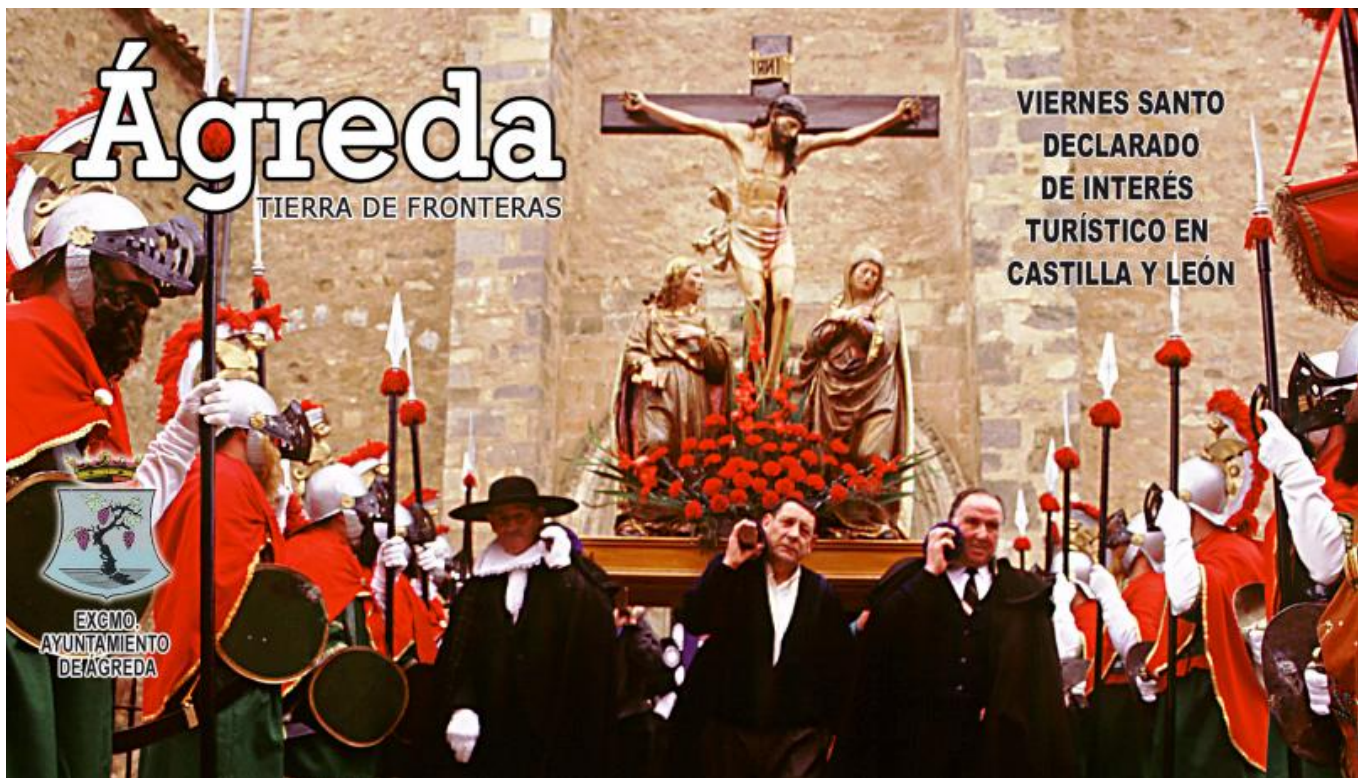
desfilan en la procesión del Viernes Santo. La indumentaria es muy similar a la de los adultos, excepto la cola y el sombrero.

SANTAS ESPINAS

La Semana Santa de Ágreda cuenta con una tradición singular que es la veneración de las Santas Espinas en la tarde del Martes Santo, en la Basílica de la Virgen de los Milagros. Las reliquias son dos espinas de la Corona de Cristo que se

encuentran en la localidad soriana desde el año 1590, según consta en los escritos del archivo de la parroquia de la localidad.

La Cofradía de la Vera Cruz trabaja desde hace años en darle una mayor relevancia a la existencia de estas reliquias. Una idea que retoma ahora después de la pandemia con la posibilidad de preparar unas andas y sacar en procesión las Santas Espinas que guarda la localidad con una gran devoción.



ACTOS SORIANOS

La «alegría» mantiene el espíritu

HDS / SORIA

La Semana Santa de Soria comenzará este sábado 9 de abril con el pregón que lleva hibernado dos años, a cargo de José Ignacio Ortega, cofrade de la Oración en el Huerto. Esta vez la pandemia no parece que sea inconveniente, como las ediciones precedentes, más allá del uso de mascarillas, como marca la norma general para actos multitudinarios.

El hermano mayor de la Junta de Cofradías, Daniel Madrid, asegura que la Semana Santa regresa después de tres años con el mismo número de cofrades. «Este año ya ha habido altas y aunque no hubo los dos precedentes, las bajas han sido las naturales, por fallecimientos», de modo que las procesiones las conformarán más de 2.000 cofrades.

El programa impreso cierra su contraportada con las siglas AMDS, Ad maiorem Dei gloriam, evidenciando es espíritu de la Semana Santa soriana. «No es una fiesta de folclore, no es sólo cultura, ni tradición, es un sentimiento mucho más íntimo», recalca, añadiendo que «es una alegría volver».

De este modo, la Semana Santa soriana comenzará el 9 de abril en

El Salvador con el pregón y un acto musical. El Domingo de Ramos será la habitual bendición de palmas con la primera procesión después de tres años. El Lunes Santo será el momento de la Cofradía de la Flagelación del Señor y su Vía Crucis, mientras que el martes la procesión será la de la Oración en el Huerto y la Flagelación del Señor, para encontrarse en la plaza de Mariano Granados.

El miércoles es el turno de la Cofradía del Ecce Homo y ya el Jueves Santo llegará el turno de la procesión de las Caídas de Jesús, rezándose las distintas estaciones del Vía Crucis, con breve predicación en las tres caídas por el obispo de Osma-Soria, Abilio Martínez Varela. Ya por la noche, quienes procesionarán serán los miembros de la Cofradía de la Virgen de la Soledad.

Ya el Viernes Santo, procesión de Las Siete Palabras de Jesús en la Cruz por la mañana y del Santo Entierro de Cristo por la tarde. Saldrá de la concatedral de San Pedro, acompañada de todas las cofradías y terminará en la plaza Mariano Granados, donde se cantará la Salve la Virgen de la Soledad. A continuación cada cofradía recorrerá el camino de regreso a su sede.

El sábado no existía procesión



Procesión de la Semana Santa soriana. / MARIO TEJEDOR

en Soria hasta 2019 en que se creó Vísperas de Luz, oración en espera de la Resurrección que sale de la antigua iglesia de los franciscanos hasta la concatedral. Esta vez por lo tanto será la segunda edición de esta procesión. Además, la Banda Municipal de Música ofrece el XVI Concierto de Marchas Procesionales.

El Domingo de Resurrección, la Virgen de la Alegría y Jesús Resucitado escenificarán el Encuentro en la plaza Mayor para retirar el manto de duelo a la Virgen y cantar el *Regina Coeli*, en uno de los momentos más emocionantes de la Pasión soriana.

Al margen de las procesiones, la Junta de Cofradías de Soria organiza una exposición de carteles de las celebraciones de Semana Santa de toda España gracias al fondo donado y al material de un miembro de la Cofradía de la Virgen de la Soledad. Está abierta hasta el 19 de abril en el Palacio de la Audiencia. También puede verse una muestra de fotografía, en colaboración del departamento de Turismo del Ayuntamiento, procedente del archivo de los 14 años de concurso de imágenes que organiza la Junta de Cofradías, y será en el mercado municipal durante todo el mes.

► ALCUBILLA DE AVELLANEDA

Alcoba retoma la Pasión de Cristo con más de 40 figurantes

I.L.L.Y. / SORIA

Alcoba de la Torre recupera esta Semana Santa la Carrera después de dos años de ausencia, su tradicional representación de la Pasión y muerte de Cristo y que antes de la pandemia era uno de los atractivos más espectaculares de la provincia con motivo de la Semana Santa.

Más de 40 figurantes participan este año, según explican desde

la Asociación Cultural El Castillo, que vive «con ilusión» la idea de poder retomar esta tradición que tiene sus orígenes en 1908 y que la agrupación lleva realizando desde 1997 cuando se encontró el texto manuscrito original. Así, la Carrera habría cumplido en esta edición 25 años, de no ser por los dos años de parón por el coronavirus.

El Viernes Santo a partir de las 21.00 horas tiene lugar la represen-



La crucifixión de Cristo en las faldas del castillo de Alcoba. / MARIO TEJEDOR

tación de los principales capítulos de la pasión y muerte de Cristo en los alrededores del castillo, un acto en el que se vuelcan vecinos e hijos del pueblo y en el que participan desde niños de meses hasta personas de más de 80 años. La dirección corre a cargo de José Luis Martín Sastre y sorprenden tanto los efectos visuales y de iluminación, como de sonido y de vestuario.

► MONTEJO DE TIERMES

Herencia patrimonial de celtíberos y romanos

I.L.L.Y. / SORIA

Rayando con la vecina Comunidad de Castilla-La Mancha y entre las tierras de El Burgo de Osma y Ribera del Duero, Montejo de Tiermes lleva como 'apellido' el de uno de los yacimientos celtíberos y después romanos más importantes de la provincia y de los más significativos y sorprendentes de la Hispania romana. A tan solo 10 minutos

de esta localidad puede visitarse el yacimiento arqueológico de la ciudad de Tiermes, y junto a él la ermita románica porticada de Santa María nos habla de la continuidad del asentamiento humano en este lugar.

Cuenta con un buen número de barrios anejos, algunos de ellos con importantes testimonios del patrimonio natural y cultural de la zona. Un poco más al este de Mon-



Yacimiento de Tiermes, a diez minutos de Montejo. / MARIO TEJEDOR

tejo, en Valderromán, un encinar conserva grandes y majestuosos ejemplares de este Quercus. A la más grande se le atribuye una longitud de más de 800 años, cinco metros de perímetro en el tronco y una gran sombra de más de 300 metros cuadrados. En la pedanía de Pedro la ermita de la Virgen del Val ubicada en un paisaje frondoso de agua y arboleda, habla del pasado medieval de esta localidad.

AL LADO DE LA

GENTE

#CONECTAMOS



Somos gente que vive y que quiere soñar.
 Que busca un futuro, gente de verdad.
 Para construir un mañana de prosperidad.
 Porque somos parte de esta tierra, éste es nuestro lugar.

Contigo, donde estés



www.cajaruraldesoria.com



▶ LAS PROCESIONES DE SORIA



Domingo de Ramos

● **Procesión de la Cofradía de la Entrada de Jesús en Jerusalén.** A las 13.15 horas sale desde la iglesia de Santa María la Mayor para ir a la plaza Mayor, el Collado, vuelta a la plaza de San Esteban para volver al Collado, plaza Mayor, Postas, plaza de San Pedro hasta la concatedral.



Martes Santo

● **Cofradía de la Oración del Huerto.** A las 21.00 horas la procesión partirá de la iglesia del Carmen, llegando a la plaza de Mariano Granados donde se unirá con la **Cofradía de la Flagelación del Señor** que previamente habría comenzado a la misma hora partiendo de la Iglesia de Ntra. Sra. del Espino.



Jueves Santo

● **Cofradía de las Caídas.** Procesión Vía Crucis de Penitencia a las 19.30 horas, que partirá de la concatedral para ir por la calle Real, el Collado hasta Mariano Granados, donde se dará una vuelta para volver hasta la concatedral.



Viernes Santo

● **Cofradía de las Siete Palabras.** Procesión a las 12.00 horas que partirá de la iglesia del Salvador, Marqués de Vadillo, Mariano Granados, plaza de San Esteban, plaza del Rosel, plaza Mayor, plaza Fuente Cabrejas y calle Real.



Sábado Santo

● **Vísperas de Luz.** A las 20.30 horas comenzará la oración en la antigua iglesia de los Padres Franciscanos y finalizará en la S.I. Concatedral de San Pedro Apóstol, realizando el recorrido por las calles del casco viejo de la ciudad.



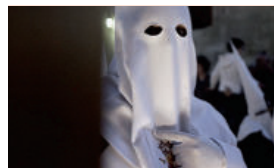
Lunes Santo

● **Cofradía de la Flagelación del Señor.** Vía Crucis penitencial con la imagen de Jesús atado a la columna. Será a las 20.00 horas y se sale de la iglesia de Nuestra Señora del Espino hasta donde se regresa después de las 13 estaciones del itinerario.



Miércoles Santo

● **Cofradía del Ecce Homo.** Sale a las 20.00 horas de la iglesia de Santo Domingo, para ir por la calle Numancia, el Collado, Plaza Mayor, calle Real, plaza de San Pedro y concatedral. A continuación, Santo Rosario y Vía Crucis por el camino de San Saturio hasta la ermita.



Jueves Santo

● **Cofradía de la Virgen de la Soledad.** Procesión del Silencio a las 23.30 horas. Partirá de la ermita de la Soledad hasta Mariano Granados, el Collado, plaza Mayor, calle Real, plaza de San Pedro hasta la concatedral.



Viernes Santo

● **Cofradía del Santo Entierro.** Procesión general a las 19.30 horas. Partirá de la plaza de San Pedro, calle Real, calle Mayor, el Collado, Mariano Granados con rezo de La Salve y despedida de la Virgen de la Soledad, y vuelta para terminar en la plaza de San Pedro.



Domingo de Resurrección

● **Junta de Cofradías.** El Encuentro. Salida a las 11.15 horas de la concatedral con la imagen de Jesús Resucitado, y salida a las 11.15 horas de la Virgen de la Alegría de la iglesia de El Salvador. Encuentro a las 12.00 horas en la plaza Mayor.

▶ RETORTILLO DE SORIA

Cinco imágenes a hombros entre la ermita y la iglesia

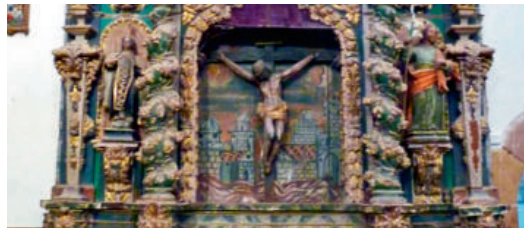
HDS / SORIA

La actividad de Semana Santa en Retortillo de Soria comienza el Jueves Santo con la marcha en procesión hacia la ermita para recoger los cinco pasos que conforman la Pasión del pueblo. El objetivo es dejarlo todo preparado para el Viernes Santo, cuando de nuevo volverán a procesionar por las calles, en esta ocasión en sentido in-

verso, desde la iglesia de San Pedro hasta la ermita de arriba.

Retortillo solía contar con hijos del pueblo que participaban en sus procesiones, aunque este año dependerá de la afluencia de estos visitantes. En cualquier caso, en la iglesia están a su disposición los trajes de cofrade para retomar las tradiciones.

Los pasos más pesados, los de la Virgen y el Sepulcro, requieren de



Iglesia de Retortillo de Soria. / HDS

la colaboración de varios cofrades, por su volumen y peso.

El Viernes es el día grande, con el Vía Crucis por la mañana y la procesión de tarde a la ermita. Además, el domingo se vive un momento especial, el del encuentro, simbolizado por hombres y mujeres, que hacen recorridos separados para ir a parar a la plaza, donde se retira el manto a la Virgen, un momento muy emotivo.

▶ SAN PEDRO MANRIQUE

Tiempo de recogimiento y de regreso de los hijos del pueblo

HDS / SORIA

«Los pasos se desarrollarán con normalidad», avanza el alcalde de San Pedro Manrique, Julián Martínez, sobre la Semana Santa sampedrana, que mantiene sus antiguas tallas y una tradición de años. En esta ocasión, regresa el espíritu de la Pasión con todo su recogimiento, después del tiempo de pandemia.

Los cofrades de las cinco cofradías de San Pedro Manrique, La Dormida, La Zapaterita, La María Magdalena, La Dolorosa y el Entierro del Cristo saldrán en procesión por las calles del pueblo. El Jueves Santo lo harán las cuatro primeras, el Viernes, la última.

El recorrido será el de siempre, desde la iglesia de San Martín, por la calle Mayor y la plaza del Ayuntamiento hasta el recinto del Paso



Las procesiones parten de la iglesia de San Martín. / MARIO TEJEDOR

del Fuego, y regreso. Afortunadamente, en San Pedro Manrique hay relevo y los jóvenes se han ido incorporando a las cofradías.

En estas fiestas, la localidad vuelve a recibir a los hijos del pueblo que emigraron. El alcalde calcula que la población aumenta en torno a un 30% en estos días, «más algún turista que se deja caer». La meteorología es de nuevo uno de los principales condicionantes.

RIBERA

Vuelve la Semana Santa «con mucha ilusión»

ANA HERNANDO/ SAN ESTEBAN

«Con mucha ilusión y con todo preparado en condiciones», así retoman la Semana Santa en El Burgo de Osma, como explicó José Antonio Caamaño, tesorero de la Cofradía de los Misterios y el Santo Entierro de Cristo de la villa episcopal, donde tienen previsto recuperar unas procesiones, tras dos años de parón, que están consideradas de interés turístico regional.

Pendientes de la actualización de protocolos, que por ahora solo marca que se tenga que desfilarse con mascarilla, tienen ganas de seguir ofreciendo no solo a sus 450 cofrades, sino también a los cientos de vecinos y turistas que todos los años llenan las calles de la localidad para inmortalizar una imaginaria religiosa que convierte el casco histórico burgense en un museo al aire libre.

Mientras continúan con todo el trabajo del que tampoco han parado en estos dos años de pandemia y mantienen un objetivo: dar el salto a que la Semana Santa de El Burgo de Osma, que ya es reconocida de interés turístico regional, ascienda a la declaración de interés turístico nacional, aunque para eso hace falta aún mucho papeleo y gasto, con un presupuesto con el que ahora todavía no cuentan en la cofradía. La nueva presidencia tomó posesión en diciembre de 2021 y ahora al frente de la cofradía está Luis Antonio Campos Ponce que ha llegado con muchísima ilusión, en sustitución del fallecido José Manuel Castillo.

Ahora, además de la línea de trabajo que se marcan para el futuro también está la esperanza de que la climatología respete este año el fervor de la Semana Santa burgense y que, al menos, «no llueva» pa-



El Paso de las Caídas de Jesús ante la Catedral de El Burgo el Miércoles Santo. / ANA HERNANDO

ra que no estropee toda la ilusión y el trabajo que desde hace dos años llevan reservando para este 2022.

En El Burgo de Osma los actos comenzarán el Viernes de Dolores con el Via Crucis hasta la Cruz del siglo ya desde entonces arranca una semana de actos religiosos, con el pregón de la Semana Santa a cargo de Julián Ortega, vicario de pastoral y nueva evangelización de la Diócesis el sábado día 9 en el Carmen.

Las procesiones multitudinarias se sucederán desde el Domingo de Ramos, en que a partir de las 13 horas con la bendición de palmas en San Antón, la imagen de Jesús entrando en Jerusalén desfilará por las calles burgenses, precedido de

fieles y cofrades con palmas y la banda sonora de una Semana Santa que pondrá, como siempre, la banda Amigos del Burgo. Durante esa semana de pasión habrá procesiones todos los días, el lunes la de la Piedad, el martes el Via Crucis penitencial, el miércoles la procesión del Perdón, todas a las nueve de la noche.

Además el miércoles Santo tendrá lugar uno de los actos solemnes de la Diócesis, la misa Crismal, con la bendición de los Santos Óleos a las 12 en la Catedral, en una ceremonia presidida por el obispo Abilio Martínez Varela.

El Jueves Santo además del concierto de música procesional de la banda de música burgense, dirigi-

de regresar a la Seo donde se interpretará la Salve Popular. El sábado, también a las 21 horas, tendrá lugar la procesión de la Soledad y a las 23 horas la Solemne Vigilia Pascual, también presidida por el prelado oxomense.

Para poner fin a las ceremonias religiosas burgenses, el domingo 17 a las 12:30 se vivirá el Encuentro entre Jesús resucitado y la Virgen de la alegría, para despedir una semana de fervor en la localidad.

SAN ESTEBAN DE GORMAZ

Por otro lado, en San Esteban de Gormaz, la cofradía más antigua de la provincia también ha preparado una intensa programación re-

ligiosa, a la vez que invita a sumarse a los 260 cofrades que componen la Vera Cruz de la localidad, encargada de llevar a cabo, en coordinación con la parroquia, los actos que durante esta Semana de pasión lucen en templos y calles sanestebanos.

Como explica Eloy Hernando, secretario de la Vera Cruz sanestebana, se quiere «animar a participar en todos los actos religiosos programados por la parroquia de San Esteban» así como ayudar en todo lo posible al mantenimiento y preparación de unos pasos procesionales que la Cofradía «se enorgullece de poder seguir manteniendo y mejorando en lo posible durante los últimos cinco siglos».

De esa manera comenzarán el sábado 9 de abril con la celebración vespertina de la Eucaristía a las 20 horas. Las procesiones comenzarán con el Domingo de Ramos en que se bendecirán las palmas y ramos a partir de las 11:45 para partir desde la parroquia hacia la Plaza Mayor, acompañando el paso de la Borriquilla, rodeada de los niños que han realizado la primera Comunión.

El martes Santo tendrá lugar una celebración comunitaria de la reconciliación penitencial y el miércoles los más jóvenes celebrarán una de sus fiestas religiosas más significativas: el Via Crucis de los Quintos, que partirá de San Miguel arropado por cornetas y tambores a las 20:30 horas hacia la parroquia.

El jueves se celebrará la Cena del Señor a las 19:30 horas y a partir de las 22:00 se vive la Hora Santa y Adoración del Santísimo en la capilla parroquial. El Viernes Santo, además del via crucis matutino y la pasión y muerte del Señor, se celebrará la procesión del Santo Entierro desde la Parroquia cruzando la calle Mayor y la Calle Las Cuestas, acompañados del sonido de la banda de música Compases del Duero.

Tras la Vigilia Pascual del Sábado, el domingo se vivirá el día grande con la procesión del Encuentro y la Eucaristía de Pascua, se partirá desde la parroquia en una doble procesión con la Virgen Dolorosa y el Resucitado desde el templo hasta su encuentro en la Plaza Mayor.



Comprometidos
con el paciente
y con Soria



Ilustre Colegio Oficial de Médicos
de Soria
COMSOR.es

www.comsor.es Avda. Mariano Vicén, 31, 1º. 42003 SORIA. Tel. 975 222 992 y 975 222 958

PINARES



Procesión de Jueves Santo que se celebra en la localidad de Covalada. / HDS



Recorrido en Covalada del Santo Entierro. / HDS

La pasión por la Semana Santa regresa a los pueblos de Pinares

RAQUEL FERNÁNDEZ / PINARES

La mayoría de los pueblos de la comarca de Pinares recuperan los actos de Semana Santa, tras dos años de paréntesis por la pandemia. Momentos llenos de fervor que los pinareños tenían ganas de volver a revivir y que son para muchos los días más señalados del año, con instantes de puro sentimiento y emoción como la procesión de 'La Carrera' en la localidad de San Leonardo de Yagüe, la del Santo Entierro en Covalada o el haber recuperado muchas de las tradiciones procesionales en Navaleno.

Estos son algunos de los momentos más importantes que se verán estos días en esta parte de la provincia soriana, donde la sombra de la pandemia ha hecho también que otros actos muy populares como el Vía Crucis viviente de Molinos de Duero no vaya a celebrarse tampoco en esta edición.

En San Leonardo de Yagüe, la Semana Santa se vive con mucha participación desde las dos cofra-

días existentes, la del Ecce Homo y la de la Vera Cruz. La procesión más emotiva es la del Santo Entierro, más conocida como la de 'La Carrera' por ser la más larga de todas. Supone uno de los momentos clave de estos días para esta población y se celebra alrededor de las nueve de la noche del Viernes Santo. Como curiosidad, durante el recorrido se cantan poemas de Lope de Vega y además se saca, entre otras, la imagen del Ecce Homo, excelente ejemplo de la imaginería barroca castellana del siglo XVII.

También el domingo se vive un momento señalado con la procesión del encuentro, en la que las Niñas del Cristo siguen a la imagen de Jesús resucitado llevando en sus manos ramos con rosas que serán sustituidas en el atrio de la iglesia después de la misa. Por otro lado, las mujeres con la imagen de la Virgen de luto realizan otro recorrido. En un punto exacto de la localidad se encuentran las dos procesiones y es ahí cuando con mucha emoción por

parte del público se retira el manto a la Virgen.

En otra localidad pinariega, en Covalada, la Semana Santa es signifi- cado de pasión a flor de piel. Hay varios momentos destacados, entre ellos la procesión del Jueves Santo tras la misa de las ocho de la tarde. Otro acto importante se vive en Viernes Santo, primero con el descendimiento de la talla de un Cristo articulado del siglo XV, un acto en el que el silencio lo envuelve todo alzándose como uno de los instantes de mayor sentimiento. Después, alrededor de las ocho y media, la Cofradía de Nuestra Señora de La Soledad y la Cofradía de Nuestro Señor Jesucristo Crucificado, ataviados cada una con sus hábitos y capirotos, arrancan la procesión más esperada por todos: la del Santo Entierro.

En esta procesión, en la que acompañan tambores y cornetas y también la banda municipal, pueden verse personas anónimas vestidas de luto riguroso, algunas incluso andando descalzas y arrastrando

cadenas. Acompañan a la procesión mezclados con los colores morado y blanco de los capirotos de ambas cofradías covaladenses que desfilan ante la atenta mirada de numeroso público, ya que es una de las citas de la Semana Santa soriana más multitudinaria. Se concluirá la jornada con la Procesión del Silencio a las 23.30 horas de la noche.

En el municipio de Navaleno, ha sido recientemente recuperada la cofradía de La Vera Cruz y del Niño Jesús y la forman 130 cofrades que estos próximos días vivirán muchos de los actos que se habían perdido con el paso del tiempo en la localidad. El primero, durante el Domingo de Ramos con la salida de la borriquilla y las palmas que será el preludio de una Semana Santa llena de momentos únicos. El más importante, el del Viernes Santo con el Vía crucis a media mañana y con la procesión del Santo Entierro a las diez de la noche en la que se sacarán tres pasos y se podrán ver siete capuchinos ataviados con el traje que se está confeccionando para

que en los próximos años luzcan todos los integrantes de la cofradía.

En otra localidad pinariega, en Molinos de Duero, tendrán que esperar un año más para recuperar su Vía Crucis viviente, ya que se ha considerado que todavía no era el momento de volverlo a escenificar, por la pandemia latente. Comenzó a realizarse hace unos quince años de la mano de los propios vecinos, en torno a medio centenar de personas, que conseguían representar con gran emotividad el momento de las últimas horas de la vida de Cristo.

Entre los colores del atardecer, el sonido de los tambores y la escenificación de todos los actores, -a resaltar el papel de Jesucristo-, hacen que sea un instante en el que el público llega a emocionarse de lleno. Por ello, cada año este Vía Crucis ha ido cogiendo mayor popularidad y el número de público era cada vez mayor.

El recorrido comenzaba desde la ermita del Santo Cristo, a 500 metros del pueblo y siempre se realiza el mismo camino, puesto que en esta senda hay cruces de piedra y en cada una de ellas se para la procesión para escenificar los distintos pasos. Romanos, tamborileros, esclavos y carros van poco a poco llegando hasta la Plaza Mayor de Molinos, lugar donde se representa la crucifixión de Cristo ante la atenta mirada de todos los presentes. Una escena que tendrá que esperar un año más para revivirse.

BODEGAS
CASTILLEJO
ROBLEDO

SILENTIUM
VINO

www.bodegascastillejo.com

Silentiumribera

ALCOBA DE LA TORRE

Ese Cristo que muere cada Viernes Santo

ANA HERNANDO / SAN ESTEBAN

Regresan las tradiciones y el covid deja paso a una tradición que desde hace más de 25 años se vive en Alcoba de la Torre, una pequeña pedanía de Alcubilla de Avellaneda, donde recrean la Pasión y Muerte de Jesús con crucifixión incluida y en la que no falta la participación de un centenar de actores, más que habitantes de la localidad.

Esta teatralización recibe el nombre de la Carrera y cada Viernes Santo, a las 20:30 horas, a los pies de su castillo comienza una representación que, bajo la dirección de José Luis Martín Sastre, narra los últimos momentos de la vida de Jesús, desde el juicio a cargo de Poncio Pilatos, hasta su muerte en un Monte Gólgota que simula un paraje a las afueras de Alcoba.

Los orígenes de esta recreación se remontan a 1908 cuando el pueblo comienza a representar esta Pasión, que en 1997, la asociación cultural del Castillo recupera con Martín Sastre como director. Quizás entonces faltaban imágenes con las que procesionar, pero hoy toda la imaginaria de la Semana Santa se transforma en capas, túnicas y decorados, que cada año acogen a más de 2.000 personas para observar esta recreación de la agonía.

Durante estos años, desde la aso-

ciación han trabajado para mejorar la escenografía y la iluminación, para hacer de los distintos escenarios naturales por los que discurre la escena, un espacio único y mágico que recuerda las últimas horas de Jesucristo, en una Carrera que fusiona la representación, el camino, la duración de una vida y cuantas acepciones se suman en esta obra.

Con la silueta del castillo como atrezzo de época, la historia se inicia en el huerto de Getsemani, donde Jesús comparte con los Apóstoles la última cena, y donde es apresado por los soldados romanos, tras la traición de Judas.

La historia de Judas le hace regresar al mismo punto, para una de las escenas más impactantes de la narración.

Pero antes, en la cima se recrea la casa de Anás y el juicio de Pilatos, donde se dicta sentencia y donde comienza el Calvario para un Jesús que comienza a portar la Cruz a cuestas y que cae ante los insultos y golpes de los actores.

Comienza entonces un largo y tortuoso camino, que lleva a todos, actores y público, a seguir a Jesús hacia las eras de la localidad, donde esperan tres cruces, para el momento de mayor intensidad de la representación: la crucifixión de Jesús y los dos ladrones.

Un duro momento, en el que los actores, apenas tapados con una



Representación de la Pasión del Viernes Santo en Alcoba de la Torre. / MARIO TEJEDOR

sábana, demuestra la pasión que ellos ponen en cada escena, para que cuando las cruces se alcen, con los tres protagonistas crucificados, la piel del público se erice ante una recreación magistral.

Una apoteosis final que llena de

aplausos al sentimiento de este pueblo que logra, con apenas 20 habitantes, reunir a más de un centenar de actores en la Pasión de una Carrera de Alcoba de la Torre única y mágica.

Por eso, en el calendario de

eventos de estas fiestas de Semana Santa, debe aparecer en rojo, muy marcado, esta cita en Alcoba, porque a pesar del frío, el público se llena del calor de todo un pueblo que hace de La Carrera su mejor postal de bienvenida.

SEMANA SANTA

Soria

2022

Declarada de interés turístico de Castilla y León

DIPUTACIÓN DE VALLADOLID

Más que un sentimiento, una Pasión

EL MUNDO / VALLADOLID

Estamos a punto de vivir unos días en los que las tradiciones más enraizadas se unen a una profunda devoción. Y la provincia de Valladolid es el destino ideal para descubrir su Semana Santa. Su Pasión es sinónimo de silencio, recogimiento, sentimiento, valiosa imaginaria, cofradías y penitentes, tambores y cornetas, de gentes amables y abiertas que reciben al viajero y que le muestran lo mejor de sus tradiciones. Junto a las tres celebraciones de Semana Santa declaradas de Interés Turístico Internacional (Valladolid, Medina de Rioseco y Medina del Campo), convive una de Interés Turístico Nacional: la Bajada del Ángel en Peñafiel y una de Interés Turístico Regional: Tordesillas. Pero también hay otras que por su emotividad o sus ritos sorprenden al viajero: Alaejos, Cuenca de Campos, Nava del Rey, Olmedo, Villanueva de Duero y Villaviciencio de los Caballeros.

Cada una de ellas con sus señas de identidad y personalidad única. La de Valladolid, por la calidad de sus tallas y pasos procesionales, la de Rioseco, por su tradición inmutable a lo largo del tiempo, la de Medina del Campo por el silencio y su imaginaria renacentista, pero todas ellas aportan un escenario idóneo para la representación de esta manifestación secular; sus imágenes dolientes salidas de las mejores gubias de los escultores, la calidez de sus gentes y una reputada gastronomía convierten la provincia vallisoletana en un tesoro único por descubrir estos días. Para que la visita se haga más fácil y provechosa, la Diputación de Valladolid ha editado una completa y práctica guía que resume toda la información de interés.

En **Alaejos**, podremos conocer el Vía Crucis que se celebra el Miércoles Santo con las imágenes de Jesús Nazareno y la Virgen de la Soledad. Uno de los actos más característicos de la Semana Santa de Alaejos tiene lugar en la iglesia de Santa María con 'La Bajada del Cristo de la Salud'. En ella los hermanos lavan con vino las llagas repartiéndolo entre hermanos y fieles.

La semana Santa en **Cuenca de Campos** está muy arraigada, tal y como demuestran las cinco cofradías existentes en la actualidad. Uno de los actos procesionales más destacados tiene lugar el Viernes Santo con 'El Piadoso Ejercicio de las Cinco Llagas y el Descendimiento', que realiza la cofradía de La Soledad -fundada en 1694- en la iglesia de los Santos Justo y Pastor.

Las raíces más profundas de la Semana Santa de **Nava del Rey** nos trasladan al siglo XVI con la funda-



Salida del paso 'El Descendimiento de la Cruz' ('La Escalera') en la localidad vallisoletana de Medina de Rioseco. / MIRIAM CHACÓN / B ICAL

ción de la cofradía de la Vera Cruz. Son siete las cofradías que recogen toda la esencia histórica-artística cultural y tradicional y que celebran desde el Viernes de Dolores hasta el Domingo de Resurrección actos, procesiones y representaciones litúrgicas donde cabe destacar por su singularidad el 'Lavatorio, Crucifixión, y Descendimiento' realizado durante la mañana y tarde por la Cofradía del santo Sepulcro con su Cristo Yacente articulado en la iglesia de los Santos Juanes.

Desde el inicio de la Semana Santa, con la procesión de 'La Entrada Triunfal de Jesús en Jerusalén', en **Olmedo** se celebran varias procesiones a lo largo de la semana. El Jueves Santo tiene lugar el emotivo 'Encuentro entre el Nazareno y la Verónica'. El acto cumbre de la semana Santa se produce en la 'Procesión General' del Viernes Santo que organiza la cofradía del santo Entierro y en la que desfilan todos los pasos de la localidad.

El Domingo de Resurrección se produce uno de los actos cargados de mayor sentimiento y emotividad: 'El Encuentro de Jesús Resucitado y la Virgen de la Resurrección', un acto que tiene lugar en el ágora principal de la villa y desde donde ambas imágenes regresan de manera conjunta a la parroquia de Santa María.

En **Villanueva de Duero** son varios los momentos a destacar de la Semana de Pasión: la 'Procesión del Encuentro' que se celebra el Martes Santo y en la que coinciden los pasos Nazareno y Dolorosa, el

momento en que sale en procesión el Viernes Santo el 'Cristo Yacente', una espectacular talla de Juan de Juni. También es reseñable el momento cuando se produce el encuentro entre Cristo Resucitado y la Dolorosa en la plaza mayor.

Merece la pena acercarse a conocer la Semana Santa de **Villaviciencio de los Caballeros**. Es muy peculiar la celebración de la Tercera Orden, que consiste en la representación de la Pasión por los cofrades de San Francisco; con calaveras, sogas y coronas escenifican un acto penitencial el Jueves Santo en la iglesia de Santa María. El Viernes Santo tiene lugar la representación en vivo del Descendimiento de Cristo, con una imagen articulada para después celebrar la Procesión del Santo Entierro.

La villa de **Tordesillas** vive su Pasión cuyos orígenes se remontan al XVI y XVII, por lo que está profundamente arraigada al sentir de las gentes de esta localidad a orillas del Duero. Son numerosas las procesiones que tienen lugar a lo largo de estos días pero cabe destacar 'La Procesión del Encuentro Doloroso', la noche del Miércoles Santo, en el marco incomparable de la Plaza Mayor y en la que participan los pasos Jesús Nazareno y Nuestra Señora de la Soledad, así como 'La Procesión de la Pasión de Cristo' el Viernes Santo en la que procesionan un total de catorce pasos acompañados de sus cofradías titulares. Se trata de una oportunidad única para descubrir

la villa del Tratado famosa por ser el lugar donde tuvo lugar la firma entre España y Portugal del Nuevo Mundo y con un patrimonio insuperable.

Si viajamos a la Ribera del Duero debemos hacer parada obligada en la localidad de **Peñafiel**. Si por algo se ha hecho famosa su Semana Santa es por 'la representación de la Bajada del Ángel' que tiene lugar cada Domingo de Resurrección. Esta ceremonia, que está documentada desde el siglo XVIII y puede tener su origen en la evolución de los Autos Sacramentales del medievo, tiene lugar en la legendaria plaza del Coso y representa el momento en que el Ángel revela a María el misterio de la Resurrección. Otros actos a destacar son la Procesión de la Borriquilla el Domingo de Ramos, 'El Encuentro' el Martes Santo, la Procesión de las Carracas el Jueves Santo, el Vía Crucis de la Virgen de los Dolores el Viernes Santo por la mañana, el Descendimiento de la Cruz con un Cristo articulado en la iglesia de San Pablo el Viernes Santo por la tarde y la Procesión Penitencial General que se celebra a continuación.

La Semana Santa de **Valladolid** es una manifestación cultural que traspasa los límites de lo estrictamente religioso y toca el alma de los que solo buscan en ella un valor estético. La imaginaria la hace distinta a todas y en sus pasos se hace patente la gubia de grandes escultores como Gregorio Fernández o Juan de Juni entre otros. Durante



Ceremonia de 'La Bajada del Ángel' en la localidad de Peñafiel.

toda la semana se suceden infinidad de procesiones por toda la ciudad, destacando la 'Procesión del Dolor', la 'Procesión del Encuentro' en el incomparable marco de la plaza de Santa Cruz y la 'Procesión General de la Sagrada Pasión del Redentor', el Viernes Santo por la tarde. Entre sus actos religiosos más espectaculares destaca 'El Sermón de las Siete Palabras' la mañana del Viernes Santo en la plaza mayor.

Conocer la ciudad del Pisuerga es conocer la que fue capital del reino. Ciudad testigo de numerosos hechos históricos como la coronación de Fernando III como rey de Castilla, la boda de los Reyes Católicos, los nacimientos de Felipe II y Felipe IV o el fallecimiento de Cristóbal Colón, entre otros muchos.

Medina de Rioseco vive de una manera especial su Semana Santa. A lo largo de generaciones, sus gentes han mantenido intactos los ritos y costumbres. Cabe destacar el Jue-



Peñafilel (Valladolid) el Domingo de Resurrección. / DOS SANTOS / ICAL

ves y el Viernes Santo con el desfile de Gremios, tras el cual tienen lugar las procesiones del 'Mandato y la Pasión' y 'La Soledad', respectivamente. Los pasos de 'La Crucifixión' y 'El Descendimiento' regalan uno de los momentos más esperados en su entrada y salida de la Capilla donde se guardan. También merecen mención especial la Procesión de la Clemencia y el Vía Crucis Popular que llenan las calles de tradición, cultural, religiosidad y silencio.

Por su parte, la Semana Santa de **Medina del Campo** muestra un verdadero museo en la calle de arte renacentista, con la mejor serie de crucificados del siglo XVI de cuantos desfilan en España. Sus procesiones de disciplina son las más antiguas del país. De las 17 procesiones de silencio y recogimiento que definen la Semana Santa de Medina del Campo caben destacar: 'La Procesión de Caridad', donde el Cristo de la Agonía es recibido a la puerta de la iglesia de Santiago el Real por la Banda

de Cornetas y Tambores para hacer la promesa del silencio. La 'Procesión de la Vera Cruz' en la que sobrecoge el canto del Miserere en la plaza mayor o 'La Procesión del Sacrificio', con la impresionante imagen gótica de un Cristo Crucificado al amanecer y junto a las murallas del espectacular Castillo de la Mota.

Por último, destaca la 'Procesión del Silencio', en la que participan todas las cofradías de la localidad con sus pasos y bandas de música.

La Villa de las Ferias fue uno de los centros comerciales más importantes de Castilla, tal y como refleja el Museo de las Ferias. Quien se acerque a conocer estos días la localidad vallisoletana no debe perderse visitar el Palacio Real Testamentario, escenario de la muerte de Isabel la Católica o el Castillo de la Mota, con su gran Torre del Homenaje.

La gastronomía y el vino forman parte de la idiosincrasia que se vive en los pueblos y ciudades de la provincia de Valladolid durante estos días.

Para ello, un total de 32 establecimientos de la provincia participará entre el 11 y el 17 de abril en la **Vedición de las Jornadas de Alimentos de Valladolid con Pasión**. Además, seis son tiendas o comercios que habitualmente dispensan productos de la marca Alimentos de Valladolid, repartidos entre la capital y la provincia. Las jornadas presentarán novedades con relación a las habituales Jornadas Gastronómicas que organiza la Asociación. Carnicerías Martínez Herrero de Cogeces y La Giralda de Castilla en Matapozuelos conforman los representantes de tiendas de la provincia, mientras que en la capital van a participar en la acción Divinus Gourmet, Alimentación Jomonetta, Alimentación Mesetarios y Toldo Catering.

En lo que concierne a establecimientos de hostelería el listado lo conforman Mesón Maryobelli de Cogeces, La Dama de la Motilla de Fuensaldaña, Mesón de Pedro en Matapozuelos, Restaurante La Rúa

en Medina de Rioseco, Restaurante La Martina en Montemayor, Restaurante Molino de Palacios en Peñafilel, Restaurante El Ambigú de Pessquera de Duero, Foodson en Arrabal de Portillo, El Foro de Rueda en Rueda, Restaurante Nuestro Sitio de Tordesillas y de Traspinedo el Mesón Lo Rico de Castilla y el Restaurante Los Doce Arcos.

Una nutrida e importante participación provincial que se completa con los establecimientos de la capital, Restaurante Ángela, Restaurante Caroba, Restaurante Don Bacalao, Restaurante Herbe, Kokomo Santos Pilarica, Bar La Teja, Restaurante Los Fogones de Jota, Restaurante Los Zagales, Cafetería Moka, Restaurante Ole con Ole, Café Bar Papiro, Bar Puerto Chico, Hotel Felipe IV y Restaurante Talavera.

Toda la información sobre estas jornadas, ubicación y elaboración o elaboraciones que se ofrecen se podrá consultar en la página web www.visitavalladolid.com.

Excursiones de Semana Santa 2022

Semanas Santas de Interés Turístico

● **14 de Abril - Tordesillas - JUEVES SANTO**
10:15 h Salida de Valladolid, Plaza de San Pablo. Procesión Padecimiento y Humildad. Iglesia de San Pedro, Plaza Mayor, Santa Mª y hasta la Plaza Mayor. Declarada de Interés Turístico Regional. Vuelta a las 13:00 h

● **14 de Abril - Medina del Campo - JUEVES SANTO**
18:00 h Salida de Valladolid, Plaza de San Pablo. Procesión de Caridad. Salida y llegada de la Iglesia Santiago el Real. Declarada de Interés Turístico Internacional. Vuelta a las 22:45 h

● **15 de Abril - Medina de Rioseco - VIERNES SANTO**
18:00 h Salida de Valladolid, Plaza de San Pablo. Procesión de la Soledad. Iglesia de Santa Mª de Mediavilla. Salida de los 'Pasos Grandes'. Declarada de Interés Turístico Internacional. Vuelta a las 00:00 h

● **17 de Abril - Peñafilel - DOMINGO DE RESURRECCIÓN**
11:00 h Salida de Valladolid, Plaza de San Pablo. Ceremonia de la Bajada del Ángel en la Plaza del Coso. Declarada de Interés Turístico Nacional. Vuelta a las 14:00h

Otras Semanas Santas

● **10 de Abril - Olmedo - DOMINGO DE RAMOS**
10:15 h Salida de Valladolid, Plaza de San Pablo. Vuelta a las 13:00 h

● **12 de Abril - Villanueva de Duero - MARTES SANTO**
19:30 h Salida de Valladolid, Plaza de San Pablo. Vuelta a las 23:00 h

● **13 de Abril - Alaejos - MIERCOLES SANTO**
09:00 h Salida de Valladolid, Plaza de San Pablo. Vuelta a las 12:00 h

● **14 de Abril - Villaviciencia de los Caballeros - JUEVES SANTO**
20:30 h Salida de Valladolid, Plaza de San Pablo. Vuelta a las 23:45h

● **15 de Abril - Nava del Rey - VIERNES SANTO**
10:45 h Salida de Valladolid, Plaza de San Pablo. Vuelta a las 13:30 h

● **15 de Abril - Cuenca de Campos - VIERNES SANTO**
19:00 h Salida de Valladolid, Plaza de San Pablo. Vuelta a las 23:00 h

Precio por excursión:
5€ Amigos de la Provincia / 7€ Público en general

Información y reservas:
www.valladolidesvino.es

****IMPRESINDIBLE RESERVA PREVIA**

FLORES PARA SEMANA SANTA

El arte floral como seña de identidad de las imágenes

D. M. ARRANZ / VALLADOLID

La decoración floral de los pasos que recorren las ciudades de Castilla y León es otra de las señas de identidad de la Semana Santa en la comunidad. Las Cofradías y Hermandades pueden llegar a gastar casi 20.000 euros en algunos casos para engalanar sus imágenes titulares, y que luzcan en todo su esplendor en los cortejos procesionales.

Desde hace 35 años Leopoldo Adiego, en la Floristería Rebeca en Valladolid, está ligado a la Semana Santa con la elaboración de adornos florales para los diferentes traslados y actos y tras dos años de parón reconoce que estos momentos previos se están viviendo «con mucha incertidumbre y preocupación porque hemos tenido problemas de suministros y ahora de precios». A principios del año se reu-

nió con casi una docena de cofradías para conocer su planteamiento de cara a trabajar en los adornos de las imágenes en un año en el que existe, explica, «muchas ganas de salir por parte de los cofrades y recuperar todo lo perdido». El negocio de las floristerías se sustenta en estos días en los que refuerzan el personal para preparar las flores, hacer los adornos y después el montaje final. Montajes clásicos porque «hay pasos que no les gusta cambiar y otros cambian dependiendo del tipo de flor, son más creativos», incide Adiego que este año se están demandando flores «como calas, orquídeas y liliom», pero también claveles, rosas, gladiolos, iris, gerberas o margaritas.

El hándicap que existe en Castilla y León es el tiempo de ahí que se trabaje en «un tipo de flor más resistente en cuanto a duración para que si se coloca un lunes, y ten-

ga que durar hasta el viernes esté bien dependiendo del calor o el frío». También los cofrades tienen a bien seguir las recomendaciones, aunque «sí que admiten alguna variación más en la decoración de los centros de las iglesias, más que en los centros de los Pasos», señala Olga Zarzuela, directora de la Asociación Española de Floristas.

Para las floristerías esta celebración supone una bocanada de aire fresco porque esta Semana Santa puede alcanzar el 60% de su facturación anual. Desde este colectivo a nivel nacional, que integra a 520 tiendas de toda España, de ellas 60 de Castilla y León, destacan que «hay muy buenas expectativas para este año, aunque la incertidumbre está en la posible lluvia, pero es uno de los factores más normales», explica Olga Zarzuela su directora.

Reconoce que ha habido bajas



Leopoldo Adiego prepara un adorno floral para una de las imágenes. / J.M. LOSTAU

de empresas a causa de la pandemia, pero desde «junio de 2020 se inició un camino de recuperación que sin llegar a las cotas de 2019 si ha permitido que podamos hablar de incipiente recuperación. La actividad que más ha destacado en pandemia ha sido la venta online y telefónica con un cierto incremento del recurso a flores y plantas como regalo para acortar distancias en estos tiempos de distanciamiento social».

Leopoldo Adiego ya ha vivido días atrás uno de los momentos importantes como fue la realización de los adornos florales en el Pregón de la Semana Santa de Valladolid, en la Catedral, y ahora espera rematar días de arduo trabajo para luego disfrutar en las calles: «Acabo con mucho cansancio, pero estoy haciendo algo que me encanta. Y siempre salgo a diferentes cales para ver el paso y cómo reacciona la flor o el adorno».

Plazas limitadas

5 al 18 de abril 2022

VISITAS TURÍSTICAS GUIADAS por VALLADOLID

Semana Santa

Información e inscripciones

OFICINA DE TURISMO DE ACERA DE RECOLETOS

Acera de Recoletos, s/n. 983 219 310

OFICINA DE TURISMO DE SAN BENITO

Calle de San Benito, 1. 983 426 193

informacion@valladolidturismo.com / info.valladolid.es



VALLADOLID
ciudad amiga del turismo



unesco



TURISMO Familiar

¿Quieres formar parte de nuestro Club de los Sabuesos? Ven y ayúdanos a resolver estos misterios

LA BÚSQUDA DEL LIBRO OCULTO
Sábado 9 de abril / Horario: 12:00 h.

EL MISTERIO DE LAS PIEDRAS VALIOSAS
Sábado 16 de abril / Horario: 12:00 h.

EL EXPLORADOR PERDIDO
Sábado 9 y 16 de abril / Martes 12 de abril
Miércoles 13 de abril / Horario: 19:00 h.

ÉRASE UNA VEZ VALLADOLID
Domingo 10 y 17 de abril / Horario: 12:00 h.

RUTA DE LAS 7 IGLESIAS **NOVEDAD**

Jueves Santo 14 / Viernes Santo 15

Horario: 10:15 h.

RUTA PASO A PASO

Martes 12 de abril / Miércoles 13 de abril

Horario: 10:15 h.

RUTA "CRISTO DE LA LUZ"

Miércoles 13 de abril / Viernes Santo 15

Horario: 11:00 h.

RUTA COFRADÍAS Y PROCESIONES

Martes 12 de abril / Miércoles 13 de abril

Horario: 17:15 h.

VALLADOLID EN IDIOMAS **NOVEDAD**

Sábado 9 y 16 de abril / Jueves Santo 14 / Viernes Santo 15

Horario: 12:00 h.

RUTA POTAJES Y DULCES DE PASIÓN **NOVEDAD**

TEATRALIZADA

Sábado 9 y 16 de abril

Jueves Santo 14

Viernes Santo 15

Horario: 12:00 h.

MISTERIOS **TEATRALIZADA**

DE VALLADOLID

Viernes 8 de abril

Miércoles 13 de abril

Horario: 21:30 h.

FANTASMAS Y MAS **TEATRALIZADA**

Sábado 9 de abril

Sábado 16 de abril

Horario: 21:30 h.

► **DULCES Y REPOSTERÍA**

Días para disfrutar de dulces pasiones

EL MUNDO / VALLADOLID

Llega la Semana Santa, una época de recogimiento, de procesiones y cómo no, de dulces. Toda Castilla y León se llena de exquisitas recetas con siglos de tradición. Las tahonas y obradores huelen a gloria, se nota el agradable aroma de las cosas bien hechas, fabricadas por manos expertas, con paciencia, delicadeza y sobre todo, con buenas materias primas.

Es de esta manera como se realizan los mejores dulces de Semana Santa, siguiendo recetas ancestrales, como las torrijas, lo más típico de estas fechas. Según los expertos, los orígenes de esta rebanada de pan empapada en leche o vino, rebozada, frita y endulzada con miel, almíbar o azúcar se remontan a hace más de 2.000 años, cuando los romanos escribían, ya en su tiempo, cómo preparar una especie de torrija con galletas de trigo, bañadas en leche, tostadas en aceite y servidas con miel. Otras teorías sitúan su nacimiento en la Edad Media, naciendo seguramente en algún convento como una forma sabrosa de aprovechar el pan sobrante. Durante la Cuaresma, la prohibición de comer carne llevaba aparejada una disminución en el consumo de pan, que con este postre encontraba salida. Se trata de un humilde postre compuesto de pan duro, que se empapa en le-

che o vino, con una rama canela o limón, a la que se reboza en huevo y se fríe en aceite. Luego se endulza con azúcar, con más canela o miel. No es exclusivo de Castilla y León, pero tiene gran tradición y se puede degustar en cualquier punto de la geografía castellana y leonesa.

Pero no todos los dulces tradicionales de la Semana Santa soriana basan su receta en el pan. En Almazán (Soria) las yemas y paciencias se convierten en los productos más demandado en estas fechas con virtutas de San José o los buñuelos. Harina, huevos, leche y mantequilla son los ingredientes principales de estos deliciosos bocados azucarados que admiten múltiples versiones. Y es que estos dulces de origen monacal que cobran especial protagonismo estos días compitiendo en popularidad con las torrijas. Los buñuelos también son conocidos como buñuelos de viento porque, al freírlos, se llenan de aire. Hay muchos que, una vez fritos, los pasan por azúcar y listo, pero cada vez son más los que prefie-



Las torrijas con todas sus versiones son un clásico del repertorio de estos días. / ICAI

ren rellenarlos de crema, nata, chocolate, dulce de membrillo o cualquier otra crema.

ACEITADAS EN ZAMORA

En Zamora, ciudad con una Semana Santa imprescindible, hay que hablar de la 'aceitada', un dulce típico artesano, de forma circular, compacta y bañado en huevo, cuyos ingredientes son sencillos: aceite, harina, azúcar, huevos, yemas, y un poquito de anís. Su olor

impregna las calles especialmente en los días de Pasión. Otro de los imprescindibles de la Semana Santa de Zamora son las almendras garrañadas. Aunque se pueden adquirir en cualquier comercio o puesto instalado a pie de calle, las almendras se repartidas especialmente por los hermanos de fila de La Congregación a los hermanos de acera durante la madrugada del Viernes Santo. No obstante, su reparto se ha extendido a más cofradías zamoranas pa-

ra consolidar este dulce crujiente, elaborado sencillamente con una cobertura de azúcar caramelizado por encima de las almendras, uno de los frutos secos más nutritivos. Los pestiños, las hojuelas y la mona de pascua son otros de los dulces demandados por el público.

En Ávila son populares estos días los tirabuzones, un canutillo popular que se elabora en pueblos como Candeleda o El Hornillo y en general, toda la provincia. Por su parte en Segovia los más golosos podrán disfrutar estos días de disfrutar el sabor de los florones, una especie de hojaldre fino y crujiente, con un toque de anís y forma de flor. Y en Salamanca los pestiños harán las delicias de los más golosos. Se trata de un dulce típico elaborado con una masa de harina, que se fríe en aceite de oliva y se remata con miel.

El chocolate sigue siendo el producto preferido para los más pequeños de la casa con nuevos productos que han ido introduciéndose como las monas de Pascua, originarias de Cataluña donde los padrinos se las regalan a los ahijados, y los huevos de Pascua.

La leche frita o las rosquillas fritas de anís, que llevan huevo, anís, azúcar, harina, zumo de naranja, limón, canela y luego se fríen en aceite y se rebozan en azúcar completan esta exquisita oferta de dulces típicos de Semana Santa.

La palabra elegancia y la
esencia de Ribera del Duero
EN CADA COPA

CEPA 21 BODEGAS

www.cepta21.com · 983 484 083



AYTO. MEDINA DEL CAMPO



La Semana Santa de Medina del Campo está declarada de Interés Turístico Internacional. Imagen de la Pasión de Cristo frente al Castillo de la Mota. / AYTO. MEDINA DEL CAMPO

El lugar donde el silencio se escucha

EL MUNDO / VALLADOLID

Nos tenemos que remontar hasta los primeros años del siglo XV para encontrar datos documentales que avalen la honda tradición sobre la existencia de procesiones penitenciales en la Semana Santa de la castellana Villa de las Ferias. El primer antecedente lo encontramos en el 'Memorial Histórico' que los cronistas medinenses Ildefonso Rodríguez y Gerardo Moraleja atribuyeron, con fundamento, al regidor Juan de Montalvo, fechado en el año 1633, y en el cual se dice textualmente:

«Estuvo en Medina del Campo el bienaventurado San Vicente Ferrer el año 1411, y en ella instituyó las procesiones de disciplina, siendo esta villa la primera que dio principio a tan gran servicio de Dios y ejemplo para lo mismo en toda España».

Esta cita, de uno de los miembros cabeza de linaje en la villa, en un documento que la misma eleva a la Católica Majestad de Felipe IV, es de suma importancia histórica, avalada por la permanencia del Santo Domingo en Medina del Campo en esas fechas, llamado por Don Fernando de Antequera.

Es pues San Vicente Ferrer, el que consigue la formación de estas procesiones penitenciales a partir de aquella semana Santa de 1411, en las que solían participar

unos de luz y de paso, según datos de la época.

A partir de mediados del siglo XVI aparecen documentalmente las procesiones penitenciales en la

la de Ntra. Sra. de las Angustias que en Medina era denominada por el fervor popular como Ntra. Sra. del Regazo, y el de la Vera Cruz.

En el transcurso de los años y a medida que la decadencia y despoblación de Medina se hacía más intensa de igual forma iban decayendo en número de penitentes e importancia estos desfiles procesionales, hasta finales del siglo XVIII.

Ya entrado el s. XIX tenemos datos de que en la Semana Santa medinense solamente salía una procesión general del Santo Entierro de Cristo, organizado por la archicofradía de Ntra. Sra. de las Angustias, a la que acompañaban la sacramental de San José, y los socios de la venerable orden Tercera de San Francisco.

El resurgir, ampliación y nueva organización de las procesiones penitenciales de la Semana Santa de Medina, tiene lugar como fruto de una Santa misión que los padres jesuitas dirigen días antes de la se-

mana de pasión de 1943. A partir de esta fecha y hasta 1945 se organizan las viejas cofradías y se van fundando otras nuevas. A partir del año 1983 queda constituida la Junta Local de Semana Santa, que ha dado singular brillo y dinamismo a todos los actos penitenciales. Declarada de Interés Turístico Regional en 1993, de Interés Turístico Nacional en 2005 y de Interés Turístico Internacional en 2011.

Las imágenes que desfilan, alumbradas por las distintas cofradías, son una combinación de la más estimable talla religiosa Castellana del S. XVI y obras recientes, en las que pervive el mismo espíritu creador de aquellos viejos imagineros.

Datos útiles

● **Página web Semana Santa:** www.semanasantamedina.es. Una guía completa con toda la programación de Semana Santa, procesiones, cofradías y otras actividades culturales que se celebrarán en la Villa de las Ferias durante los días de la Pasión.



Los orígenes de la Semana Santa medinense datan del año 1411, cuando San Vicente Ferrer fundó sus procesiones siendo la primera villa que instituyó estos ritos litúrgicos. / AYTO. MEDINA DEL CAMPO

muy cerca del millar de disciplinantes junto a otros tantos herma-

mana de pasión de 1943. A partir de esta fecha y hasta 1945 se organizan las viejas cofradías y se van fundando otras nuevas. A partir del año 1983 queda constituida la Junta Local de Semana Santa, que ha dado singular brillo y dinamismo a todos los actos penitenciales. Declarada de Interés Turístico Regional en 1993, de Interés Turístico Nacional en 2005 y de Interés Turístico Internacional en 2011.

Las imágenes que desfilan, alumbradas por las distintas cofradías, son una combinación de la más estimable talla religiosa Castellana del S. XVI y obras recientes, en las que pervive el mismo espíritu creador de aquellos viejos imagineros.

Semana
Santa / 2022
CASTILLA
Y LEÓN



PASIÓN QUE CONMUEVE

*Somos parte de las tradiciones de nuestra tierra.
Tradiciones que, desde el profundo respeto y devoción,
reflejan sentimiento, pasión y el sincero recogimiento
de todos los que participamos de ellas.*

AL LADO DE LA
GENTE



León Valladolid Zamora
Siempre contigo

MEDINA DE RIOSECO

Pasión y belleza en la rúa mayor de la Ciudad de los Almirantes

EL MUNDO / VALLADOLID

Uno de los lugares señalados en el mapa en los ritos de la Pasión es la localidad de Medina de Rioseco (Valladolid). Declarada de Interés Turístico Internacional 2009 y Bien de Interés Cultural de carácter Inmaterial en 2019, conserva el espíritu tradicional de la celebración de la Pasión de Cristo y es, sin duda, la que mejor expresa la manera castellana de sentirla. Si hay una época en la que esta bella localidad brilla con luz propia es durante la celebración de la Semana Santa, que encuentra sus orígenes en la creación de la cofradía penitencial de la Vera Cruz bajo el auspicio de los Almirantes de Castilla en los primeros años del siglo XVI. Desde entonces, sus centenarias cofradías mantienen una profunda devoción a los pasos procesionales que, cada año, portan a hombros los cofrades por las estrechas calles riosecanas.

Sus iglesias y rúas se convierten en un escenario litúrgico único. Numerosos visitantes se acercan cada año a esta localidad situada a 40 kilómetros de la capital vallisoletana para conocer la belleza que rodean sus calles porticadas y el encanto de sus ritos y tradiciones.

Este año cobra especial protagonismo sus ritos y actos religiosos tras dos años de cancelación de las procesiones por la pandemia. El mejor momento para descubrir la estética de los pasos y de sus históricas cofradías se produce el Jueves Santo o Viernes Santo, cuando tiene lugar el Desfile de Gremios, acto de gran emotividad para los riosecanos, consistente en un desfile de cofrades portadores, directivas, mayordomos, bandas de música y Junta de Semana Santa que, al son de marchas militares y pasacalles, marchan hasta el Ayuntamiento. Mención aparte merece el Viernes Santo con la salida de

pasos grandes como *La Crucifixión* y *El Descendimiento*, a los que los riosecanos apodan *El Longinos* y *La Escalera*. Otra cita a tener en cuenta es el **Auto Sacramental de la Pasión** que se celebrará el 17 de abril a las 20 horas en Iglesia de Santiago Apóstol.

EXPOSICIÓN RETROSPECTIVA

No debemos desaprovechar la oportunidad de acercarnos a conocer la exposición que se muestra en **Museo de San Francisco** hasta finales de mayo bajo el nombre *'Era la misma procesión de antaño'*. Más de un centenar de piezas y fotografías acercan al visitante a la singularidad y autenticidad de la Semana Santa. Tampoco faltan alusiones al origen de las actuales cofradías, al pardal o los tapetanes, a la talla de los pasos como parte fundamental para poder portarlos a hombros, al desfile de gremios, a las túnicas y medallas de las cofradías, a los niños y sus pasos de



La Escalera en la calle Mayor durante los actos del Viernes Santo. / EL MUNDO

juguete como iniciación al rito, a los carteles, programas y revistas promocionales o a la música en las procesiones, entre otros variados aspectos. La exposición cuenta imágenes procesionales, tallas del imaginero Ángel Martín, grabados de Jesús Capa y acuarelas y óleos del pintor Miguel Pascual Aranda.

JORNADAS 'CON SABOR COFRADE'

La gastronomía es otro de los atractivos. No debemos olvidar que esta-

mos en el corazón de la comarca de Tierra de Campos, lo que se refleja en su cocina, de corte tradicional, que ha pasado de generación en generación. Estos días podemos disfrutar de las **Jornadas Gastronómicas 'Con Sabor Cofrade'**, un repertorio de platos típicos de las cofradías riosecanas como alubias, potajes, bacalao y otros platos típicos de la Cuaresma. Hasta finales de abril estará disponible en los restaurantes Casa Manolo, Santa-maría y La Rúa.



MEDINA DE RIOSECO

SEMANA SANTA 2022

Valladolid. Castilla y León. España

DECLARADA DE INTERÉS TURÍSTICO INTERNACIONAL
DECLARADA BIEN DE INTERÉS CULTURAL DE CARÁCTER INMATERIAL







ESCÁPATE POR CASTILLA Y LEÓN

El agua como hilo conductor

D. M. ARRANZ / VALLADOLID

Castilla y León recibió el pasado año 12,5 millones de viajeros, siendo el cuarto destino preferido en nuestro país. Muchos de ellos llegaron a la comunidad aprovechando días festivos y fines de semana como los que llegarán entre el 14 y el 17 de abril, de Jueves a Domingo Santo. Para aquellos que aún no tienen plan definido y quieren descubrir la riqueza de Castilla y León como destino turístico les ofrecemos cuatro planes por toda la región.

Castilla y León cuenta con tesoros subterráneos prácticamente en todas las provincias, pudiendo visitarse cuevas en seis de ellas: Ávila, Burgos, León, Palencia, Segovia y Soria, y siendo accesibles para aquellos que quieren iniciarse en la espeleología, pero no son expertos.

En Arenas de San Pedro, en Ávila, en Valle del Tiétar, se encuentran las Cuevas del Águila. Las cuevas se encuentran enclavadas en el pequeño Cerro de Romperropas, también conocido como Cerro del Águila, que da nombre a las cuevas. La roca caliza permanece oculta por el bosque de encinas que decora el cerro, por eso sorprende aún más el paisaje subterráneo que el visitante va a encontrar. En la provincia de



Juegos de agua en el Palacio Real de La Granja de San Ildefonso el pasado año. / ICAI

Burgos destaca el complejo kárstico de Ojo Guareña, en la Comarca de las Merindades, el conjunto de cuevas más extenso de la Península Ibérica. Y también puede visitar la Cueva de Fuentemolinos en la loca-

lidad de Puras de Villafranca, siendo la sexta más grande del mundo en conglomerado calizo. En León se puede descubrir la cueva de Valdelajo en Sahélicos de Sabero, y la Cueva de Valporquero, en Vegace-

vera, que ofrecen hasta tres recorridos por esta 'Catedral' subterránea. También en esta provincia se puede recorrer la Cueva de los Franceses, en Revilla de Pomar, próxima a Aguilar de Campoo. Completan el recorrido la Cueva de los Enbralejos de Prádena, en Segovia, Bien de Interés Cultural desde 1983, y siendo visitables tres salas con una extensión de 600 metros. Y en Soria la Cueva de la Galiana se ha labrado con el paso de los años gracias al Cañón del Río Lobos, el inicio del nacimiento del río Ucero.

Precisamente el agua es protagonista en el Palacio Real de La Granja de San Ildefonso. En Semana Santa arranca tradicionalmente el espectáculo de las fuentes monumentales, aunque el funcionamiento de varios de sus gru-

pos está condicionado por la sequía. Este espacio idílico puede visitarse tanto en su interior como en los jardines, que enamoraron a Felipe V, el primer Borbón que reinó en España. Allí levantaría en el siglo XVII el palacio y los jardines que guardan paralelismos con los de Versalles con una extensión de 146 hectáreas.

Una de las joyas naturales de la comunidad es el río Duero, desde su nacimiento en Los Picos de Urbión en el término municipal de Duruelo de la Sierra en Soria. Un río que tiene una longitud de casi 900 kilómetros y que recorre cinco provincias de Castilla y León, y cinco distritos portugueses hasta su desembocadura en Oporto. Su punto inicial, en Picos de Urbión es una excursión ideal para realizar con niños y disfrutar del recurso natural.

Otro plan con el agua como protagonista es disfrutar del Turismo Termal en alguno de los balnearios, con historia, algunos del siglo XIX, con el valor del aguas medicinales en entornos históricos por las provincias de Salamanca, Zamora, Valladolid, Burgos y León. Salud y bienestar para disfrutar de un plan más tranquilo que ya disfrutaban los ciudadanos en época romana hace siglos.



EMILIO MORO
El Bierzo



El Godello hecho arte
de El Bierzo al mundo



[+34] 983 87 84 00
EMILIAMORO.COM/EL-BIERZO

RESTAURACIÓN



Talla de Gregorio Fernández 'Cristo Atado a la Columna' de la Cofradía de la Vera Cruz de Valladolid expuesta el pasado 2021. /ICAL

El arte de velar por las imágenes procesionales

MARÍA VALVERDE / VALLADOLID

Las procesiones vuelven a Castilla y León después de dos años de ausencia. La Semana Santa regresa a su escenario principal: la calle. Las imágenes sacras saldrán de nuevo. El tiempo, los accidentes o la acción de humedad son algunas de las situaciones que, pueden llegar a sufrir las obras. La solución a estas problemáticas la tienen los restauradores, encargados de velar

por las obras. «Hoy en día sin los restauradores podríamos decir que, en algunos casos extremos, se podrían llegar a perder obras», expresa Andrés Álvarez, vallisoletano dedicado a esta profesión y profesor en la Escuela de Arte de Valladolid.

Esta dedicación por la pervivencia y conservación del arte es, según cuenta Álvarez, relativamente reciente. «Nos podemos remontar a 35 o 40 años atrás como mucho»,

aclara. «La labor de mantenimiento que hacen para transmitirlos hoy en día es esencial» destaca. La pieza artística que está en contacto con la calle en Semana Santa «puede requerir más intervención que una obra que tiene otra casuística diferente siempre y cuando se mantenga, a pesar de que se pueda intervenir más, el respeto por la obra», expresa. Los criterios de restauración necesitan ser replanteados cuando se trata de intervenir

una obra procesional. Álvarez explica que las imágenes sacras «están expuestas al culto», una razón por la que quizás «no tendrían el mismo tratamiento en sí» que «obras que estuvieran solamente expuestas en museos». De hecho, «lo relacionado con los cambios ambientales» es, en palabras de Álvarez, la causa más frecuente por la que finalmente se precisa de una intervención. Las obras de arte procesionales están creadas fundamentalmente en madera, «un material higroscópico y que es sensible a los cambios de humedad y temperatura». Este restaurador específica que tanto en el interior de los lugares donde las obras permanecen en recogimiento como en la calle la madera, «al poderse modificar su volumen va a sufrir consiguiendo los aparejos y la policromía. Eso suele ser lo más habitual», asegura.

Las obras, a pesar del cuidado, «también, por desgracia, en algunos momentos ocurren accidentes». Estos incidentes «lógicamente van a requerir de intervenciones». Habla, por ejemplo, de roturas en los dedos o algún impacto que haya podido experimentar cuando «se está manipulando, cuando se está montando». Asegura que este tipo de casos «no suele ser tan habitual, pero esporádicamente sí que se suelen dar». Desde su visión como experto, es recomendable hacer una inspección de las imágenes sacras antes de las procesiones o de «de que se empiecen a manipular».

Detalla que las procesiones, es cierto que se producen en un momento concreto del año, pero que «muchas de las obras tienen que ser extraídas del lugar donde se encuentran habitualmente para que tengan culto previo en misas, en triduos, quinaros». Álvarez comenta que es recomendable «antes de esas manipulaciones previas vendría hacer una revisión y también hacer una posterior a la Semana Santa para detectar cualquier problema que haya podido surgir». Otro de los ámbitos dentro

de este campo es la conservación preventiva que «es esencial. De hecho, creo que Valladolid es un poco pionera en ese sentido porque desde Valladolid se han llevado a cabo trabajos que inciden sobre todo en la formación del personal que está relacionado con esas obras para intentar ralentizar al máximo las intervenciones directas» algo que considera de gran relevancia «sobre todo en obras de estas características que todos los años van a requerir manipulación» antes de procesionar.

Las intervenciones entre obras más recientes y otras que encierren siglos en su talla no tendrían por qué presentar grandes diferencias, según este restaurador. Cuando se habla de una obra con «una consideración histórico artística la diferencia es que en los casos de las imágenes contemporáneas tenemos a los artistas vivos y esas intervenciones vendría que estuvieran de su mano, incluso que sea el propio artista el que las lleve a cabo»,

«Las obras históricas requieren seguramente de un estudio mucho más pormenorizado para valorar cuáles han sido verdaderamente las causas de esas alteraciones», comenta. «El estudio histórico previo es importante porque en algunos casos no se tiene toda la información que se desearía. Hay obras que sí que están muy documentadas desde el momento en el que las hace el artista incluso por contrato queda claramente estipulado con qué materiales lo tenía que hacer, con qué técnicas se tenía».

Sin embargo, en ocasiones, no es posible contar con estos datos, momento en el que «la labor del restaurador es esencial porque tiene que prácticamente hacer una labor detectivesca».

«Los restauradores lo que hacen al final es transmitir ese patrimonio». Una labor que vela por las tallas artísticas y que implica, más allá de una intervención directa, «documentar, meditar, y justificar cualquier tratamiento que se haga».

EDITORIAL CASTELLANA DE IMPRESIONES S.L. / EDITORA: ADRIANA ULIBARRI DIRECTOR: PABLO R. LAGO SUBDIRECTOR: FELIPE RAMOS GERENTE: JOSÉ ANTONIO ARIAS

TELÉFONO: 983 421 700 DIRECCIÓN: MANUEL CANESÍ ACEVEDO, 1. 47016 VALLADOLID



LINEcar
MOVILIDAD RESPONSABLE



www.linecar.es

SEGOVIA

Polígono de Hontoria, Parcela nº 101
40195 SEGOVIA
Tl. 921 442 692
E-mail: infosegovia@linecar.es

VALLADOLID

Puente Colgante, 2 - 47007 VALLADOLID
Tl. 983 230 033
E-mail: infovalladolid@linecar.es

Topacio, 5 - 47012 VALLADOLID
Tl. 983 393 116

Organizamos su viaje

VIVE UNA SEMANA AUTÉNTICA / NATURAL / CERCANA / SOSTENIBLE / ARTÍSTICA / SEGURA / APASIONANTE / FELIZ

ZAMORA

la
belleza
interior



 DIPUTACION
DE
ZAMORA

 ZAMORA
ENAMORA

 AYUNTAMIENTO
DE ZAMORA

BERNARDO DE ALBERTI / J. ANTONIO VILLANOVAS / MARTIN DE ALBA

LO QUE QUIERES Y MÁS

Más de 1.000 proveedores locales,
y la mayor variedad de productos de nuestra tierra.



GADIS

#EnConfianza